

Exploración etnográfica en el área zoque de Chiapas

CARLOS URIEL DEL CARPIO *

Durante 1990 la investigación en el área zoque de Chiapas ha sido básicamente de carácter exploratorio. Con tal fin, realizamos una prospección etnográfica del 24 al 31 de julio, recorriendo el transecto Tuxtla Gutiérrez -Chicoasén -Copainalá -Coapilla -Ocoatepec -Tapalapa -Pantepec -Chapultenango. Volvimos a Ocoatepec en dos ocasiones posteriores: del 13 al 15 de septiembre y del 5 al 7 de octubre, para observar los rituales de la Exaltación de la Santa Cruz y la ceremonia de Cambio de Mayordomos, respectivamente.

Decidimos publicar esta información, fragmentaria, con el fin de darla a conocer a otros investigadores, para que no permaneciera guardada por tiempo indefinido si esperábamos hasta tener un estudio completo del área. Además, tratamos de plantear una hipótesis de trabajo para volver al campo el año siguiente. Dicha hipótesis se explicitará a lo largo de la exposición y al final de ésta.

I. EL AREA ZOQUE DE CHIAPAS

Para el área zoque de Chiapas existen por lo menos tres propuestas de regionalización:

1. La de William Wonderly (1949), con base lingüística. Analizó datos lingüísticos de diez pueblos del área y diferenció cinco grupos de zoques, cada uno hablando variantes dialectales del mismo idioma: Zoques del Norte (Francisco León); Zoques del Noreste (Rayón, Pantepec, Tapalapa, Ocoatepec y Chapultenango); Zoques Centrales (Copainalá); Zoques del Sur (Tuxtla Gutiérrez) y Zoques

(*) Antropólogo Social, Investigador del Instituto Chiapaneco de Cultura

del Oeste (San Miguel Chimalapa) (Wonderly, 1949, citado por Thomas, 1974; 26).

2. Norman Thomas, en un trabajo escrito en 1963 para su maestro George McLellan Foster de la Universidad de California en Berkeley, dice: "la primera de estas (regiones) y la menos sustancial está en el extremo Noreste e incluye a Tapijulapa, Puxcatán, Oxolotán y Amatán. Todos menos Amatán se encuentran en Tabasco, municipio de Tacotalpa (...) es probable que haya algunos sobrevivientes en Huitiupán y en el municipio de Simojovel, por ejemplo Rancho Reforma" (p. 3).

"El segundo y mayor número de sobrevivientes zoques se encuentra comprendido al Este del Río Grijalva en y alrededor de la Sierra de Pantepec, la extensión Noreste de la altiplanicie de Chiapas. Aquí se encuentran en las elevaciones mayores de Tapilula, Rayón, Pantepec, Tapalapa, Ocotepec y Coapilla; y en las elevaciones menores, en Ishuatán, Solosuchiapa, Chapultenango, León, Tecpatán y Copainalá (...) Hay todavía una incidencia relativamente alta del uso del lenguaje hacia el Norte en el municipio de Pichucalco (Nicapa y Tectuapán), parece que unos pocos zoques sobreviven al Este, en las altiplanicies de los municipios de Pueblo Nuevo Solistahuacán y Jitotol" (p. 4).

"Al Oeste y al Sur del Río Grijalva existe un tercer y muy precario grupo zoque, en asociación por demás extraña con la progresista ciudad de Tuxtla Gutiérrez (...) Estos zoques están concentrados en la población cercana de Copoya y en los barrios de San Roque, San Francisco, San Pascualito, El Cerrito, Santo Domingo, San Jacinto, Los Milagros y Las Canoítas (...) Cerca de San Fernando de vez en cuando se encuentran personas ya grandes que hablan el zoque. En Ocuilapa, cerca de Ocozocoautla también se encuentra tradición zoque, aunque ya hablan el idioma, a diferencia de una pequeña minoría en la Cabecera Municipal de Ocozocoautla. Quizá más al Oeste logren encontrarse vestigios, en la zona de Jiquipilas-Cintalapa, donde se encuentran algunos reasentamientos de personas provenientes de la costa del Pacífico, en lo que antiguamente formó parte del área Zoque" (p. 4).

"El cuarto grupo Zoque aislado se localiza en el Istmo, como los dos Chimalapas" (p. 5) (Thomas, 1982).

3. Por su parte, Alfonso Villa Rojas en su *Configuración Cultural del Área Zoque de Chiapas* (1975) señala que el área zoque está formada por la Vertiente del Golfo, la Sierra de Pantepec y la Depresión Central, "dos vertientes bajas separadas por la cadena montañosa de Pantepec" (p.21). Según este autor, los pueblos ubicados en la Vertiente del Golfo alcanzaron superior desarrollo sociocultural debido a su estrecho contacto con mayas y mexicas; mientras que los de la región montañosa vivían en extremo

aislamiento y pobreza dedicándose a la alfarería, cestería y al comercio de grana, además de emplearse habitualmente como "cargadores" de los comerciantes mexicas que recorrían la región. Por lo que hace a los zoques de la Depresión Central, Villa Rojas dice: "la región no alcanzó la prosperidad ni el dinamismo que caracterizó a la zona del Golfo" (p. 29).

En términos generales, el territorio considerado como área zoque de Chiapas abarca un total de 12,478.7 kilómetros cuadrados y en él se encuentran comprendidos 30 municipios del Occidente y el Norte del Estado (ver mapa y Cuadro No. 1). Los pueblos zoques que habitaron dicho territorio en la época prehispánica alcanzaron un desarrollo sociopolítico que los colocó al nivel de "cacicazgos" o jefaturas que mantenían sujetos a los pueblos de los alrededores (Fábregas, 1987). Javepacway, en las cercanías de Ocozocoautla, Quechula y Coltipán, en el Distrito de Mezcalapa, así como Zimatán, en Tabasco, fueron los más importantes y de los cuales los cronistas coloniales dejaron algunas noticias.

Sin embargo, existieron otras jefaturas zoques como Jiquipilas, Tapilula o Solosuchiapa, de las que quedó menos constancia en los escritos de los cronistas. La existencia de tal fragmentación política dentro de un área relativamente tan pequeña como la que nos ocupa (100 X 125 kilómetros), sugiere que el territorio es muy accidentado y con numerosas barreras naturales que, en el pasado, confinaron al grupo en pequeños núcleos interiores que dieron origen a las jefaturas.

II. CONTEXTO ETNOHISTORICO

Los zoques forman parte de la familia lingüística mixe-zoque-popoluca, la cual debió llegar al actual territorio de Chiapas alrededor del año 3,000 a.C.; o aún antes (Lee, comunicación personal). En épocas tan tempranas ocupaban un área de distribución más amplia que la actual, extendiéndose a todo lo largo de la planicie costera del Pacífico. Eran pescadores, recolectores, cazadores y agricultores incipientes.

Grupos de estirpe mixe-zoqueana fundaron, entre 1,750 y 1,550 años a.C., en la cercanía de Mazatlán, aldeas de entre 500 y 2,000 habitantes cuya organización social parece indicar los principios de una estratificación social, encontrándose en lo alto de la escala a un "jefe redistribuidor" o "gran proveedor" (Clark, 1990, Blake y Fedde-ma, 1990). Los mixe zoque-popoluca permanecieron como una sola entidad sociocultural más o menos hasta el año 400 a.C., (Manrique, 1983, 469), cuando las lenguas de estos tres grupos se separaron en unidades autónomas pero conservando entre sí los nexos que hasta

ahora los ligán.

Previamente a la conquista de América por los castellanos, los zoques habían sido alternadamente subyugados por mayas, nahuas, zapotecas y chiapanecas, grupos que les imprimieron sus propias influencias culturales a la vez que fueron influidos por los zoques, encontrándose semejanzas notorias, por ejemplo, en la cosmovisión de prácticamente todos los grupos indígenas localizados desde el Sur de Veracruz hasta por lo menos la frontera con Guatemala (Munch, 1983: 369).

Según Gareth Lowe, pese a las invasiones de los grupos mencionados, los zoques se mantuvieron culturalmente fuertes e, incluso, permearon a las demás culturas, como la chiapaneca, cuya cerámica no se distingue de la zoque; o como los nahuas, cuya influencia fue básicamente económica ya que, aunque cambiaron la toponimia los zoques nunca dejaron de habitar los mismos lugares. Lowe afirma que "...no hay razón obvia para no hablar de la cultura zoque en cualquier época, en un gran territorio que abarca desde el Río Grijalva, abajo del cañón de la Angostura, hasta el Océano Pacífico y desde allí cruzando el Istmo al Oeste hasta el Golfo de México" (Lowe, 1983; 127).

En 1523 los castellanos conquistaron a los zoques de la Vertiente del Golfo y les impusieron fuertes cargas tributarias consistentes en cacao, maíz y gallinas (Villa Rojas, *op cit.*). Las tributaciones y las enfermedades que contrajeron diezmaron inmediatamente su número en la región. En 1524 los conquistadores penetraron hasta Quechula, en la Depresión Central y el jefe de este lugar se rindió pacíficamente proporcionando, además, personal auxiliar para que los españoles continuaran su marcha hacia la capital de los chiapanecas (la actual Chiapa de Corzo), monarcas regionales. Esta vez los españoles no lograron consolidar la conquista del territorio pero en 1527 volvieron a penetrar por la misma ruta fundando las villas de Chiapa de los Indios y Chiapa de los Españoles, consiguiendo sus objetivos.

El territorio conquistado fue repartido en encomiendas entre los españoles residentes en Coatzacoalcos, Santa María de la Victoria (villa fundada por Cortés en la desembocadura del río Grijalva) y entre órdenes religiosas de San Cristóbal y España. En 1750, cuando hacía por lo menos 100 años que había desaparecido la mayor parte de encomiendas en el país, las religiosas del Convento de la Encarnación de San Cristóbal y Sor Feliciano de San Antonio, residente en Madrid, conservaban las suyas en Tapalapa y Tapizalá, Amatán, San Jacinto (Chapultenango), Pantepec, Nicapa, Tutuapa y Soyatitán (tzeltal). Los zoques tributaban mantas, cacao, patáste, maíz, chile, frijol, gallinas, guajolotes, orejuela (medicina), miel, liquidámbar y petates (Millet Cámara, 1981; 78). Además, fueron sometidos a los tratos más duros, factores que contribuyeron a reducir su número.

En 1564 los dominicos fundaron un convento en Tecpatán y en 1690 otro en Chapultenango (Velasco Toro, 1975; 57), desde donde "cristianizaron" sistemáticamente a los zoques, enseñándoles la religión católica. Esto, junto con los cambios económicos y políticos introducidos ha generado desde entonces diversas tendencias de cambio entre el grupo, tendencias que actualmente se han ampliado al crecer la economía de mercado, la organización política nacional y diversidad de organizaciones religiosas "protestantes".

III. CONTEXTO ACTUAL

Según el Censo de Población de 1990, en Chiapas habita un total de 3,203,915 personas (INEGI), de las que por lo menos un 40% pertenece a diversos grupos indígenas (Del Carpio, 1989; 50), mientras que el restante 60% lo forman personas que se adscriben a la categoría de ladinos, grupo asociado a la cultura hispánica y surgido con el mestizaje producido por la colonización. Chiapas conforma una típica situación de "sociedad poliétnica" basada en la interdependencia de los grupos que la constituyen (Siverts, 1976).

En Chiapas el poder y la riqueza regional básicamente se encuentran en manos de las clases superiores ladinas, que habitan sobre todo en las principales ciudades y pueblos del estado, aunque en algunas áreas prefieren hacerlo en sus dominios rurales. En el agro, la población principalmente se compone de indios y ladinos pobres, quienes se encuentran atrapados por el trabajo intenso y poco remunerado del mercado laboral regional, orientado a actividades agropecuarias, industria extractiva y de construcción. Indios y ladinos pobres recibieron tierras a través del programa de reforma agraria postrevolucionario pero al no tener acceso a los niveles de decisión sobre el proceso redistributivo, lejos de desarrollarse como prósperos granjeros, la mayor parte de ellos ha continuado empobreciéndose, contribuyendo a ahondar más las diferencias de clase (cfr. Wasserstrom, 1989).

La interdependencia de los grupos étnicos en Chiapas se basa en la subordinación de los indios a los ladinos, quienes controlan la economía, la política regional y nacional, la educación y prácticamente todos los niveles posibles de interacción entre ellos (1), los zoques no

(1) Los grupos étnicos indígenas de Chiapas son numerosos, los seis principales según el Censo de Población de 1980 fueron: tzeltales (215, 145), tzotziles (133, 389), ch'oles (96,776), zoques (30,995), tojolabales (22,331), mames (3,711) Valdez, 1988; 44). Por abajo de estos se encuentran grupos con menor número de hablantes, como mochós, cakchiqueles, chujes, K'anjobales y otros llegados con migraciones internacionales y procesos de recomposición de fronteras étnicas en el Sur de México.

permanecen fuera de este esquema de relaciones.

Su papel como campesinos minifundistas se reduce a ser pequeños productores de granos básicos, café, ganado y algunos productos artesanales como alfarería y cestería. Constituyen también la fuerza de trabajo básica para ganaderos y finqueros ladinos, así como para otros procesos industriales que se desarrollan en ciudades regionales como Villahermosa, Cancún, Coatzacoalcos y Tuxtla Gutiérrez. Actualmente por ejemplo, el gobierno mantiene en marcha un gran proyecto de modernización de carreteras. Dentro de él, se ha sustituido el tramo montañoso que separaba Chicoasén de Copainalá por una vía rápida pavimentada que discurre siguiendo el cauce del Río Grijalva, por donde se ahorran varios kilómetros y se agiliza la comunicación entre Tuxtla Gutiérrez y el *hinterland* zoque de las Montañas del Noroeste. No dudamos que la vía se prolongará posteriormente hacia Tecpatán y Cárdenas, Tabasco, conectándose así el centro de Chiapas en los distritos petroleros del Norte del estado y el Sur de Tabasco (2).

Los zoques jóvenes han recibido empleos temporales en esta actividad y cuando sean hombres maduros y se hagan cargo de sus propias unidades de producción la carretera les dará un acceso más directo al mercado.

La principal producción de los municipios del área se da en los rubros de ganado, cacao, café, extracción de madera, recolección de barbasco y pimienta y cultivos de subsistencia. Cuestión aparte es la producción petrolera, que es de propiedad nacional.

Indios y ladinos se reparten desproporcionalmente los recursos del área. En general, la propiedad de la tierra se encuentra en poder de los ladinos, quienes acentúan su dominio en Rayón, Tapilula, Solosuchiapa, Pichucalco, Ostuacán, Sunuapa e Ixtapangajoya, donde los campesinos consiguieron dotaciones cuya cifra total de hectáreas no llega al 20% de la superficie municipal. Por otra parte, en municipios de alta concentración de población indígena como Amatán, Chapultenango, Francisco León, Ocotepec, Pantepec y Tapalapa, la superficie municipal resulta insuficiente para satisfacer la demanda de tierras y trabajo para la población. La Reforma Agraria en ellos ha repartido varias veces la misma tierra entre diferentes grupos de campesinos, creándose gran incertidumbre por la indefinición de límites ejidales y propiedades. La población original que consiguió las dotaciones se ha

-
- (2) Durante el presente sexenio el Gobierno del Estado ha modernizado varias carreteras que conducen hacia zonas de la entidad que habían sido permanentemente marginadas como las áreas zoques y ch'ol. En esta última, en marzo dieron comienzo los trabajos del camino de Yajalón hacia Tila, Sabanilla y Tumbalá, mientras que por la vertiente exterior se ponían en marcha las máquinas que debieron comunicar el Valle del Limar, en Tila, con la cabecera municipal de Salto de Agua, dando así salida al potencial productivo de esta región de Chiapas.

reproducido varias veces dando origen a un minifundismo extremo y a la presencia de conflictos agrarios caracterizados por "invasiones" (cfr. Cuadro No. 2), otros más han emigrado a municipios más despoblados como Tecpatán, Ocozocoautla o Cintalapa.

Instituciones oficiales como el Instituto Nacional Indigenista (INI), la Secretaría de Agricultura, el Banco de Crédito Rural, la Coordinación de Asuntos Indígenas, etcétera, tienen varios años trabajando en el área impulsando los planes de desarrollo del gobierno. En 1974 se fundó el Centro Coordinador Indigenista del INI en la cabecera municipal de Copainalá y desde allí se han canalizado recursos para los municipios de Chicoasén, Copainalá, Coapilla, Ocoatepec y Tecpatán, principalmente.

Tecpatán y Ostucán, dos de los municipios del área con mayor extensión territorial, en 1982 dieron cabida a "refugiados" de la erupción del volcán Chichonal, ubicado en Francisco León. Algunas de las aldeas surgidas de esta forma son las siguientes: Nuevo Vicente Guerrero, Juan Sabines, San José Maspac, Arroyo Caracol, Acapac-Amatal, Arroyo Sangre, Arroyo Cristo, El Carmen Viejo, Nuevo Naranjo, Nuevo Chapultenango y Carmen Nuevo (CCI-INI, Copainalá, julio de 1990).

La extensión de los municipios de esta zona del área y la poca población campesina que habitaba en ellos los hizo atractivos para campesinos que buscaban tierras de cultivo. El área en general contiene una fuerte presencia de población tzotzil proveniente de San Juan Chamula, San Juan el Bosque, Rincón Chamula, Simojovel y Bochil. En Coapilla se encuentran tzotziles en los ejidos Vicente Guerrero, Matasanos, Morelos, San Juanito y Llano Grande; en Copainalá se encuentran en La Nueva, San José Motején, El Mojón, Ciprés, Baquetal y El Rosario; y en Chicoasén se encuentran en Las Pilas, La Represa, El Ocote y como acasillados en la Finca San Antonio (CCI/INI, Copainalá, julio de 1990). Solamente en estos municipios se localizan más de 5,000 de ellos, a los cuales deben sumarse aquéllos que se asentaron en las cercanías de la Presa Hidroeléctrica Netzahualcóyotl (Malpaso), como Miravalle, Díaz Ordáz, Cinco de Mayo, Lázaro Cárdenas, Nueva Las Pilas (El Refugio), Alianza, Esperanza de los Pobres, Unión del Progreso, Paso Achioté, Palestina, Plan de Ayala, La Lucha, Nicolás Bravo, Lindavista y Las Flores, localizados en los municipios de Ocozocoautla y Tecpatán (Magdaleno, Jaime, comunicación personal). En Ocozocoautla se encuentra un segundo Centro Coordinador Indigenista, para atender principalmente a esta población de inmigrantes.

Por la Vertiente del Golfo, en Ixtacomitán, se ubica un tercer Centro Coordinador Indigenista desde donde se coordinan acciones para 56 localidades de 12 municipios (cfr. Cuadro No. 3). Los tzotziles

están presentes en Pantepec, Rayón, Solosuchiapa y Amatán, donde fundaron asentamientos permanentes o circulan como comerciantes y jornaleros.

En toda el área los campesinos han recibido créditos para la producción de maíz, café y mejoramiento genético del ganado y han sido apoyados en la organización de cooperativas de producción, comercialización y transporte.

Desde su fundación en 1950 el INI ha utilizado a los "líderes" de las comunidades donde actúan entrenándolos como "promotores culturales". Esto fortaleció estructuras de autoridad que ya se daban en la comunidad indígena y que, con la oportunidad de utilizar su capacidad para servir de enlaces entre las culturas, los "líderes" lograron acumular capital suficiente como para detener el monopolio del transporte y la venta de refrescos, cervezas y calzado. El ejemplo típico puede ser Chamula, cuya clase superior se encuentra dentro del 4% de familias más ricas de la República (Wasserstrom, 1980, citado por Korsbaek, 1987; 228). Entre los zoques desconocemos cuál ha sido el efecto de estas tendencias de cambio.

Estudiando el cambio social a partir del análisis de "ciclos de vida", en 1975 Francisco Córdova Olivares identifica tres tendencias: 1) "Costumbreros"; 2) "Católicos" y 3) "Adventistas" (Córdova Olivares, 1975; 194).

1. Los "costumbreros" están representados por aquéllos que celebran las fiestas tradicionales, realizan danzas y sacrificios rituales y participan en el "sistema de cargos". Tienen como lugares sagrados, además de las ermitas y las casas de los "cargueros", las cuevas y montañas del territorio. Los santos católicos son importantes para ellos pero parecen ser hostiles a los sacerdotes. Su sistema de autoridad se basa en la edad y los ancianos del grupo ocupan los puestos de mayor jerarquía. En Ocoatepec un grupo festivo de éstos sacó al sacerdote de la iglesia, a quien posteriormente golpearon, cuando éste trató de impedir que quemaran un "castillo" (fuegos artificiales) interrumpiendo la misa. Otro tanto pasó en el ejido Plan de Ocotál del mismo municipio, hechos suscitados en los años cuarenta de este siglo.
2. Los "católicos" son un segmento que ha rechazado las "costumbres" tradicionales de los rituales y se apegan más a las disposiciones marcadas por los sacerdotes. Acción Católica es la organización que los aglutina, misma que, presidida por sacerdotes y religiosas, ha formado un ejército de catequistas encargados de reclutar seguidores. En Tapalapa, el grupo es particularmente fuerte y su joven y letrado presidente ha sustituido totalmente a la autoridad tradicional de los ancianos. En Ocoatepec, por su parte, a raíz del incidente en la iglesia relatado arriba, los sacerdotes contraatacaron

- estableciendo permanentemente en el lugar un grupo de religiosas y formando catequistas para adoctrinar a la población, principalmente a los niños. Consiguieron evitar que los "costumbreros" continuaran con sus prácticas dentro de la iglesia principal, expulsándolos a las ermitas de barro y particulares. Sin embargo, el casi total analfabetismo y monolingüismo de la población, son factores que han influido para que los catequistas se nieguen a abandonar totalmente su participación en los ritos tradicionales. El hombre más activo de este grupo acepta que asiste a los ritos tradicionales y él mismo, antes de ser catequista participó en el "sistema de cargos".
3. Los "adventistas" o "protestantes" hicieron su aparición en el área en la década de los treinta de este siglo y desde entonces su número ha ido en constante aumento. Desconocemos cuál sea su número exacto y la diversidad de las denominaciones con que se presentan. Su autoridad máxima el pastor (*Ibid*) y otros ministros del culto. Pertenecer a uno de estos grupos significa asumir una disciplina que presenta a la población una alternativa de organización social diferente al "sistema de cargos".
 4. Como hemos aludido, las instituciones oficiales canalizan recursos al área a través de una estructura de organización fundada en la propiedad de tierra, apiarios, ganado, camiones, etcétera. Con esto se han satisfecho necesidades de mercado pero también se ha generado una estructura clasista de la sociedad indígena, como ha sido ampliamente documentado por las ciencias sociales. El propósito de este trabajo no es repetir un estudio de "proceso de proletarianización", sino analizar qué impacto ha tenido en la organización social del grupo las propuestas venidas desde el Estado.

En un ensayo publicado en 1987, Andrés Fábregas, analizando "las relaciones de poder" (sistema de autoridad), como mecanismo de defensa de la identidad cultural de los zoques, señala: "La etnografía actual de los zoques muestra el resquebrajamiento del poder paralelo a un proceso de confusión de la identidad, expresado en la conversión religiosa y el manejo de los Ayuntamientos.

"Asistimos a una reformulación de todo el marco cultural zoque (...). Es posible que el poder vuelva a jugar un papel preponderante pero aún no dispongo de los datos que permitan dilucidarlo" (Fábregas, 1987; 34). Estamos seguros que el análisis de la organización que estructura las relaciones intra e intergrupales de las diferentes categorías de adscripción señaladas arrojará datos interesantes al respecto.

IV. EXPLORACION ETNOGRAFICA.

1. *Tuxtla Gutiérrez*, Calendario de fiestas intenso. El ritual más

importante es el de las Vírgenes de Copoya. El patronato encargado de realizar la festividad se compone de aproximadamente 200 personas. Copoya es una localidad de campesinos hablantes de zoque ubicada a 5 kilómetros al Sur de la ciudad, sobre una meseta del mismo nombre. El día 31 de enero las vírgenes (3) son sacadas de su iglesia en Copoya y traídas en procesión a Tuxtla Gutiérrez, Terán y San Fernando, donde cumplen un ciclo de visitas de 40 casas, retornando a su santuario de Copoya el día 17 de marzo. Música, danzas y comidas rituales, así como bailes populares. En Terán, pueblo de campesinos a 5 kilómetros al Oeste de Tuxtla Gutiérrez, donde aparentemente no sobreviven hablantes zoques, subsiste la organización del "sistema de cargos". Es importante observar la festividad de Santa Cruz celebrada la primera semana de mayo que incluye una peregrinación de dos días hasta el Cerro del Estoraque (Ocozocoautla), en busca de hojas de espadaña (Cicadáceas). En la peregrinación participan personas de Copoya y Suchiapa (antiguo asentamiento chiapaneca).

- II. **Chicoasén.** A 40 kilómetros hacia el Noreste de Tuxtla Gutiérrez, en el municipio habitan hablantes de zoque, tzotzil y castellano. La fiesta principal está dedicada al Señor del Pozo, durante el tercer viernes de cuaresma. A ella acuden "parachicos" de Chiapa de Corzo (chiapanecas) y "embajadas" de Ocozocoautla y Berriozábal (zoques y tzotziles). Se ejecutan danzas, a cargo de un anciano de nombre Antonio Herrera.
- III. **Copainalá.** En la Cabecera Municipal de este lugar los zoques se han hecho fuertes en el barrio de Santa Ana, donde vive Cirilo Meza, hombre de 53 años de edad y encargado de música y danzas tradicionales. Existen varios grupos de danzas de diversas edades y sexo. Las fiestas de su calendario ritual son las siguientes:
 1. Señor de Esquipulas, 15 de enero, celebrado en el barrio de Trinidad. Se baila la danza de Moctezuma. Palabras que se pronuncian durante la danza:
*Bendito y alabado sea el Santísimo Sacramento del Altar
Ascanícu unioála ispatutachi San José Patriarca
Ispatunanchi Santísima Soledad
Paramacuilti macalicusia y los Reyes de Moctéczu
Cutitacáti pánica cuyunguála movichi violnisto,
guitarristo
Señor, sea perdonado mi campo, mi fierro, mi palabra.*
 2. Fiesta de Candelaria, 1 y 2 de febrero, barrio de Santa Ana. Danza del Caballito.
 3. Carnaval, se hacen las Danzas de Hueyahueyá, Cogelá y Gigante.
 4. San Vicente Ferrer, 7 y 8 de mayo. Danza del Caballito.
 5. San Isidro Labrador, 15 de mayo.

6. San Juan Evangelista, 26 y 27 de mayo. Danza de San Gerónimo.
7. La Santísima Trinidad, 26 de mayo. Danzas de San Gerónimo y de San Lorenzo.
8. San Juan Bautista, 24 de junio.
9. San Pedro y San Pablo, 28 y 29 de junio. Danza del Gigante.
10. Santa María Magdalena, 21 y 22 de julio. Danza de la Encamisada.
11. Santiago Apóstol, 23 y 24 de julio. Danza del Caballito.
12. Santa Ana, 25 y 26 de julio. Danzas de Santa Susana y del Bailarín.
13. Asunción, 15 de agosto. Yomo étze o Danza de Mujeres.
14. San Luis Rey, 24 y 25 de agosto. Danza del Caballito.
15. San Miguel Arcángel. Danza de San Miguel.
16. Concepción, 7 y 8 de diciembre. Danza de San Gerónimo.
17. Virgen de Guadalupe, 12 de diciembre.

Danza del Caballito, 24 de julio de 1990. Copainalá. El grupo se compone de siete personas: tres "moros", tres "cristianos" y el caballito. La música es producida por dos tambores y un carrizo o pito. La actividad de los danzantes da comienzo a las 10 de la mañana, cuando inician un recorrido por las principales casas del barrio de Santa Ana. Interrumpen su actividad a las 2 de la tarde, aproximadamente, para trasladarse a la casa del "procurador" de la fiesta, quien les sirve una comida consistente en cerdo en caldo. Después de comer ejecutan la danza en el atrio de la iglesia de Santa Ana e inmediatamente que terminan regresan a la casa del "procurador" donde han comido y allí, en el interior, nuevamente danzan. Luego de concluir los siete compases rutinarios de que se compone la danza, los danzantes se despojan de su indumentaria y literalmente la arrojan al suelo para lanzarse a un furioso zapateado, dando rienda suelta a su alegría. Mientras tanto, las mujeres y otros invitados rezan y sahuman a las imágenes de sus dioses contenidos en un altar. Después del zapateado recogen la indumentaria regada por el piso y desarman el caballito, todo lo cual queda bajo el custodio del encargado de danzas.

Oración a Santiago de Galicia, en cuyo honor se baila la Danza del Caballito:

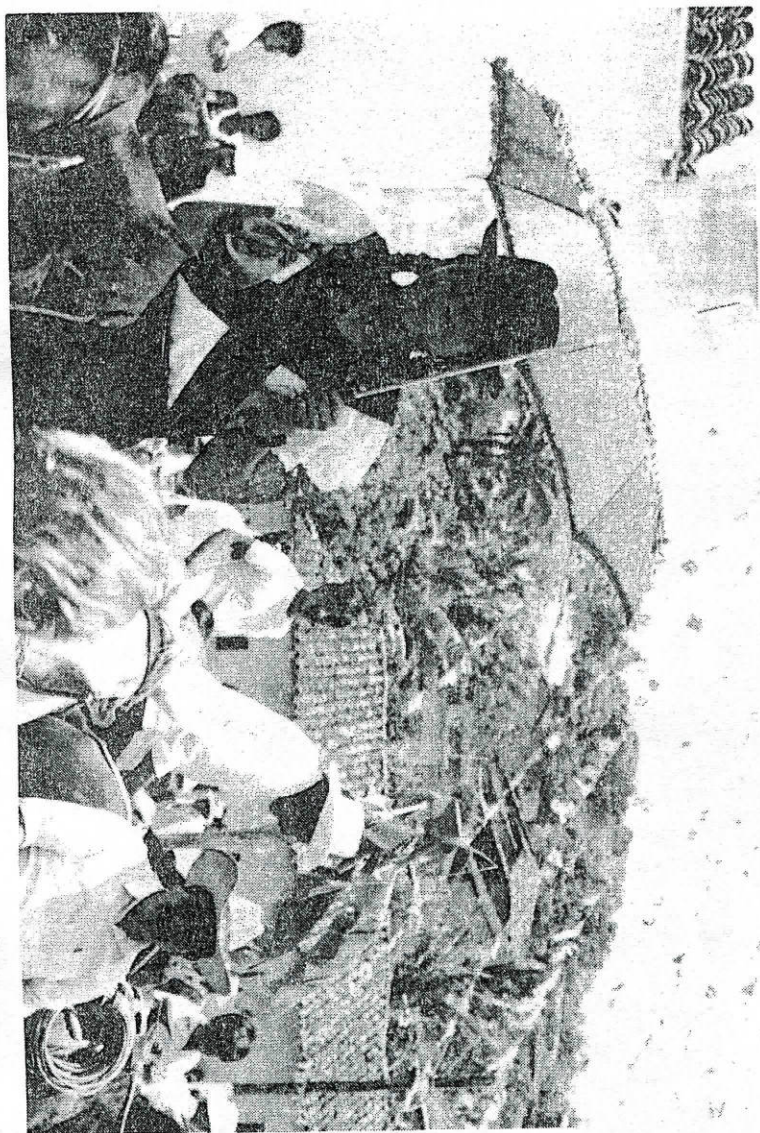
*Señor Santiago de Galicia que fue 30 años vencedor de la batalla.
 Combatió con el capitán y sus soldados y con sus ejércitos.
 Peleó fuertemente en el campo de Galicia.
 Toca y toca la trompeta y el tambor de guerra para perseguir a los moros
 hasta llegar a Agripa.
 Toca y toca la trompeta y el tambor de guerra para perseguir a los moros
 hasta los pañales.*

Danza de Santa Susana, 25 de julio, Copainalá. Es una verdadera "puesta en escena" que requiere organizar la acción de un numeroso equipo de participantes. La danza comienza aproximadamente a las dos de la tarde. Inicialmente, un grupo de ocho niños (cuatro hombres

y cuatro mujeres), acompañados por la música de un carrizo y un tambor "cuachi", danzan frente al atrio de la iglesia de Santa Ana. De improviso hace su aparición un bullicioso grupo de hombres montados a caballo escoltando a una joven mujer de belleza impactante, también ella montada. Es "una señorona", "una patrona", como la definieron. El grupo avanza atravesando el atrio por entre el grupo de danzantes y toma posiciones bajo un toldo exprofesamente construido, donde se encuentra una mesa llena de botellas de horchata (que simulan aguardiente). Los danzantes no detienen sus evoluciones. Dos de los hombres que acompañan a "la señorona" descargan un burro que lleva una maleta repleta con telas de Guatemala. Esta operación provoca mucha risa entre los asistentes ya que los arrieros hacen bufonadas obscenas. Una vez que descargan al animal de la maleta y sacan las telas, aparentan vender éstas. El dinero obtenido es escrupulosamente entregado a "la patrona", quien, flanqueada por dos ayudantes más, observa toda la escena desde el toldo. Posteriormente, los arrieros caminan hasta el centro del grupo de danzantes y en ese momento se calla la música y los danzantes abandonan la pista. Los arrieros se sientan en el suelo y desatan sus envoltorios de comida, que consiste en frijoles refritos y chicharrón. Para hacer reír al público, de vez en cuando mordisquean un "gañote" de res que llevan consigo.

Terminan de comer y vuelve a sonar la música llamando a los danzantes. Los arrieros tocan caracoles marinos como anunciando su llegada y tratan de seducir a las mujeres del grupo de danzantes (que por su edad reciben el nombre de "susanitas"), quienes, indignadas se quejan ante "la señorona" (que representa a Santa Susana) y ésta dictamina que los arrieros sean amarrados a un poste y azotados. Una vez concluidos los azotes, los arrieros cargan nuevamente al burro repitiendo los mismos chistes y cuando terminan el grupo entero monta y se aleja cabalgando.

IV. *Coapilla*. 20 kilómetros al Norte de Copainalá; 15 localidades en total. Emigrantes de Bochil fundaron las colonias José María Morelos y Pavón, Ribera San Juan Bautista y Ocotál. Las festividades principales son las de Día de Reyes (6 de enero), Candelaria (2 de febrero) y San Mateo (19 de septiembre). El 6 de enero bailan la Danza de los Negritos y Colorados, ritual que dura desde las 4 de la tarde hasta las 7 de la noche. También existe un grupo de danzantes a quienes llaman "tzuntis" que salen durante el carnaval. Thomas dice respecto a los "chuntis" de Rayón lo siguiente: "...un grupo bufo que se ennegrecía con carbón y que cantaba una serie establecida de canciones obscenas, circulaba entre las ermitas de los mayordomos y alféreces durante los doce días previos al carnaval" (Thomas, 1974: 121). En Coapilla nuestro informante dijo: "...son seis ocho personas que se visten de azul y texanos viejos, cara pintada de blanco y rojo. Pasan por las casas de



Mujer joven que representa a Santa Susana.
Copainalá. Julio de 1990

las personas que tienen "promesas" con sus imágenes de santos, por ejemplo, la "Presidencia" de la Junta de Festejos de la Virgen de Guadalupe" (José María García Patricio, 45 A.). El dijo no saber el idioma zoque aunque recuerda que su padre lo hablaba para dirigirse a los vecinos. Las personas de esta edad y más jóvenes tratan de utilizar con más frecuencia el español cuando se dirigen a sus hijos, además, en las escuelas los niños reciben educación en español. Por lo que las nuevas generaciones tienden a olvidar el idioma zoque pero siguen manteniendo formas propias de reproducción cultural que los identifican, como las Asociaciones de Ermita y las Juntas de Festejo.

Los danzantes "colorados" se distinguen por una bandera roja. Les acompaña un grupo de niños a quienes llaman "yumis", uno de los cuales lleva una copa con varias monedas envueltas en un pañuelo rojo. Otro lleva un incensario, ofrendas que ofrecen a "Dios".

El señor Bernardo Cruz Patricio, de 75 años, dijo que los danzantes y músicos se encuentran en su última generación, ya que nadie más se ha interesado por aprender a tocar los instrumentos rituales (tambor y carrizo, violín y guitarra). Los actuales músicos son dos viejos tan ancianos y enfermos que se encuentran incapacitados para cumplir con sus obligaciones. También recuerda que una vez recibió la visita de un conocido suyo de Tapilula, quien le pidió prestadas las máscaras que se utilizaban en la ejecución de danzas tradicionales, él las dio a cambio de un empeño de \$5.00 y su conocido nunca las devolvió. Tiene conocimiento que en Ocozacoautla pueden hacer otras pero carecen de dinero para encargarlas.

El día de la virgen de la Candelaria la "Presidenta" de la Junta de Festejos gira invitaciones a los habitantes de la ribera Zacalapa, municipio de Copainalá, para que acudan a la fiesta de Coapilla y dejen ofrendas en la iglesia. Las personas que asisten reciben alojamiento en las casas de personas pertenecientes a la organización de la Junta de Festejos.

- V. Ocoatepec. Se sitúa a tres horas de Coapilla exactamente al Norte de este punto. La Cabecera Municipal se localiza a una altitud entre 1400 y 1500 msnm. El lugar es muy poco frecuentado por extraños. Los campesinos cultivan café y milpas; los más acomodados entre ellos también poseen algunas hectáreas de pastos para alimentar a 15 o 20 cabezas de ganado o bien instalan pequeños comercios. La estructura de las calles es reticular y solamente la entrada se encuentra pavimentada. La mayor parte de las casas están construidas con madera, barro y lámina galvanizada repartida por el gobierno después de la erupción del volcán Chichonal. También se encuentra otro tipo de casas de piedra, de apariencia muy sólida. La carretera, con frecuencia intransitable durante el tiempo de lluvia, se concluyó en 1982. Los habitantes de Ocoate-

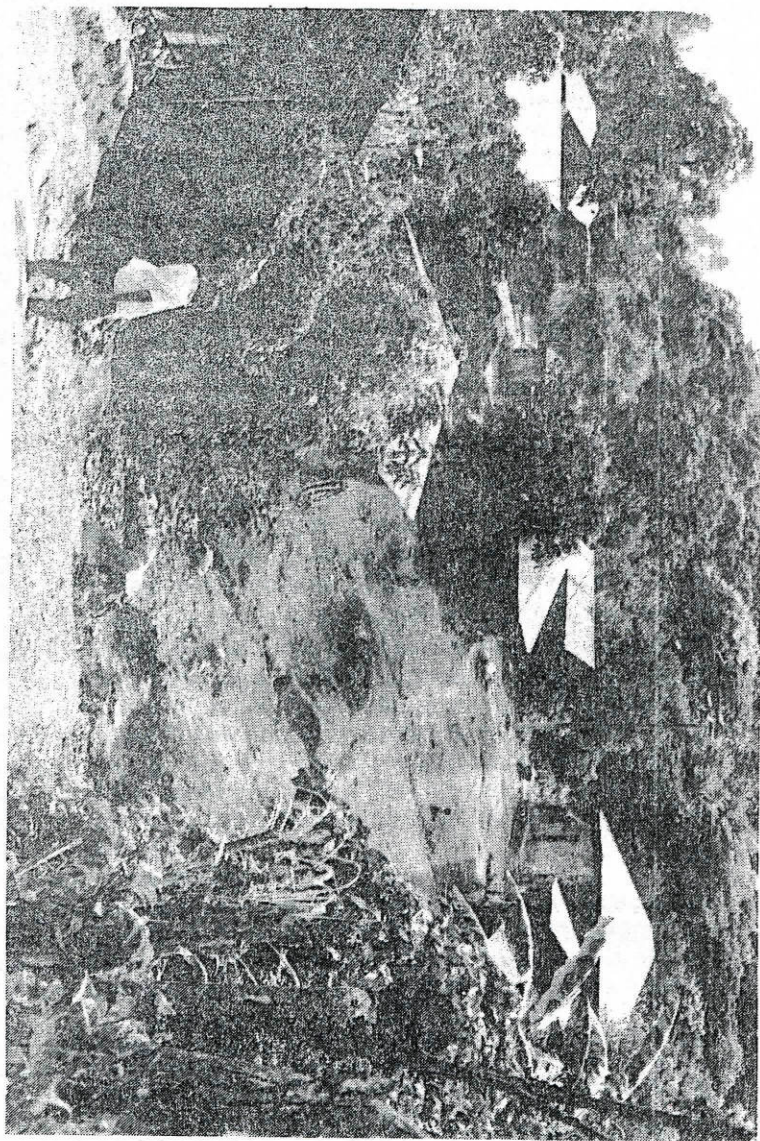


Foto 2
Caserío de Ocoatepec. Julio de 1990



Foto 3
Mujer zoque de Ocoatepec con el vestido tradicional
Julio de 1990.

pec participaron durante nueve años en los trabajos comunales que requirió la obra.

Las fiestas contenidas en su calendario ritual son varias, entre las más importantes se encuentran las siguientes:

1. San Sebastián, 20 de enero. Danza del Tzopsh-étze, en la que pueden participar todos los hombres jóvenes que deseen hacerlo, llevan flechas de madera que producen un ruido seco al accionarlas. Con esto simbolizan el martirio de San Sebastián, que murió asaeteado.
2. Virgen de la Candelaria. Grupo de bailarines "chuntis", vestidos con chalecos verdes o celestes, gorras, "chinchines" y polainas rojas. Tambor y carrizo.
3. Carnaval.- El primer día se baila la Danza del Tigre. Un grupo de "negritos" recorre las casas de las personas que tienen "promesas" (cargueros), quienes aportan uno o dos guajolotes que cargan por las calles del pueblo y después hacen con ellos una comida ritual para los Tigres. (3)
4. San Marcos, 25 de abril, Danza de la Encamisada y Danza del Gigante.
5. Sacramento (Corpus Christi). Yomo-étze.
6. San Juan, 24 de junio. Danza del Gigante (David y Goliat).
7. Santiago Apóstol, 25 de julio. Danza del Caballito.
8. Asunción, 15 de agosto. Danza del Gigante y la Guacamaya.
9. Exaltación de Santa Cruz. Fiesta elegida por las parejas para casarse. Dedicada a la lluvia que se lleva las calamidades del "canicular", temporada seca del año asociada con la proliferación de enfermedades mortales para ellos y sus animales y objetos materiales. Los zoques dicen que el "canicular" trae el sarampión, la tosferina y las diarreas, que en sus condiciones de nutrición y salud resultan mortales. También atribuyen a él el hecho que los animales no sanen de sus heridas y la madera se "pique" (apolille) (cfr. Báez-Jorge, 1983; 387). (4)
10. San Francisco, 4 de octubre.
11. Virgen del Rosario, 5 al 7 de octubre. Días de intenso ritual porque se efectúa el Cambio de Mayordomos, del "sistema de cargos". Las ceremonias tienen lugar en la ermita pública de Asunción. Más de 20 imágenes son sacadas del interior de esta ermita para llevarlas

(3) Es lo mismo que sucede en el Carnaval de Tila (ch'ol), donde los "nyek" (negros) cargan un guajolote por las calles del pueblo y terminan cocinando en la casa del mayordomo más importante de la jerarquía, un personaje llamado Macñialá o Macñalá. En Tila, los "Tigres" son un grupo de jóvenes que juegan a ser guerreros, combatiendo contra los "Toros", grupo asociado a los "Mayordomos" (cfr. Del Carpio, 1990).

(4) Este año en Ocotepéc murieron cerca de 150 personas a causa de "sarampión". En San Miguel Allende, por ejemplo, casi desapareció la población infantil (Ing. Francisco Benítez, INI-Ocotepéc).

en procesión por varias casas del pueblo. Los propietarios de las casas a las que llegan preparan altares y comida y bebidas para quienes las "cargan" y los músicos y personas que les acompañan. En todas las casas dan a cada quien tres o cuatro tamales de frijol y pinole caliente o café. Los personajes que desempeñan un cargo importante en el ritual, como los músicos y el "rezador", reciben copas de aguardiente, que pueden optar por tomar o guardar en envases preparados para el momento.

El día 5, los actores empiezan a hacer acto de presencia entre las 7 y 8 de la noche en la casa de un hombre joven, 30 años, casado. Tiene una casa de tabiques y cemento (se menciona esto porque todas las demás casas que visitamos en dos días de actividades rituales eran de madera, barro y lámina galvanizada o zacate, excepto otra que era de piedra). A las 8 de la noche un hombre de aproximadamente 45 años se acerca a otro de más edad que ha permanecido sentado junto a la puerta de entrada. En la mano lleva un instrumento metálico parecido a una corneta larga que llaman "chirimía" y una botella pequeña de aguardiente. El de menos edad es un "rezador", que dice largas oraciones aprendidas de memoria hasta que llega un momento en que empieza a reflexionar en voz alta dirigiéndose a los presentes en idioma zoque. El "rezador" controla el tiempo y desarrollo del ritual. Por intervalos más cortos el anciano emite opiniones, que el "rezador" parece recoger y glosar para los más jóvenes, niños y mujeres que se encuentran allí.

Después de esto el "rezador" entrega al anciano la "chirimía" y la botella de aguardiente y el anciano, después de pronunciar palabras rituales, toma una copa de la botella y ofrece una al "rezador", quien a su vez la pasa a otros tres ancianos que han permanecido presentes de pie pero un tanto aislados de la escena principal (son los 2 tamboreros y el carricero). En ese momento el "rezador" llama a las mujeres que hasta ese momento han permanecido en la cocina y éstas, ayudadas por niños y otros hombres, reparten comida y bebida para todas las personas. Como los músicos que guardan el aguardiente que les ofrecen para ingerirlo en otro momento, así las personas sin ningún papel pueden guardar la comida que reciben y comerla después.

Una vez que beben las copas de aguardiente, el anciano toma la "chirimía" y la dirige al exterior a través de la lluvia que se agita sobre la población en ese momento, dando comienzo a un sermón entre 15-18 "alabados", que señalan a los habitantes del pueblo el sitio y la hora del ritual ya que se escucha desde cualquier punto. Después de los alabados de la "chirimía", los tres hombres ancianos que bebieron aguardiente al último toman sus tambores, que han permanecido colgados en el altar y los tensan. El carricero por su parte, da comienzo a un "son", empezando así media hora



Foto 4
Máscaras utilizadas para bailar la *Danza del gigante*. Una representación de David y Goliat. Ocotepéc.
Julio de 1990.

de música de tambores y carrizo, al final de la cual todo el grupo sale de la habitación precedido por los músicos. Se inicia una serie de visitas que llevarán al grupo por cinco casas, ubicadas en el Norte y el Oeste de la Cabecera Municipal, fase que se prolonga hasta las dos de la mañana o más.

En cada casa el anciano de la "chirimía" toca los "alabados" respectivos y los tambores y el carrizo tienen su intervención. Se sirve comida y bebida para todos los presentes y se sahuman y dirigen oraciones a los santos depositados en altares adornados con plantas y flores recolectas o cultivadas.

El día 6 de octubre la actividad se inicia cerca de las 10 de la mañana. El grupo congregado inicia una serie de visitas rápidas a varias casas ubicadas alrededor de la iglesia de Asunción (ermita pública). Las visitas son más cortas que durante la noche ya que se suprime la música; los alimentos ofrecidos también han variado tratándose esta vez de café y galletas. En la ermita, mientras tanto, un anciano "ramea" a niños de todas edades y adultos de ambos sexos que se lo piden. Toca con un manajo de plantas las figuras sagradas y con esas ramas golpea rítmicamente la espalda y la cabeza de la persona, que permanece arrodillada, al mismo tiempo que se dicen plegarias. Las mujeres pueden recibir, al partir, una provisión de hojas santificadas para repetir la operación con el resto de la familia o quien lo desee.

El día 7, a las 10 de la mañana, el "rezador" de la primera noche, acompañado de cuatro hombres más, se dirige a un grupo de casas que presentan la característica de ser todas construidas con madera, barro y zacate. El "rezador" se detiene junto a la puerta de la casa que ocupa el lugar central dentro del conjunto y dirige hacia el interior una serie de oraciones repetitivas en las que se mencionan los nombres de santos católicos. En determinado momento recibe contestación del interior en el mismo tono y hay un momento en el que ambos "rezadores" rezan al mismo tiempo. Para finalizar, desde el interior abren la puerta e invitan al grupo a pasar. En el interior arde el fuego y la familia se congrega alrededor de él mientras prestan atención al diálogo de los adultos con actividad ritual. Se intercambia de boca a boca una botella de aguardiente y se sirven galletas y café para el que lo desee. Al terminar, el "rezador" indica que hay que seguir y el grupo se traslada a otra casa donde se repetirá el mismo ritual en todas sus fases. En cada parada el número de participantes aumenta ya que se suman miembros de las casas visitadas.

A las 12:15, el grupo que ha estado recorriendo las casas desde la mañana llega hasta una casa donde le espera un grupo más numeroso aún, de tal manera que allí prácticamente se dan cita todos los seguidores de "la costumbre". Son alrededor de 60 personas entre hombres, mujeres y niños. La casa ha sido alquilada

por el Mayordomo Sangre de Cristo (Comich-Ní), "el más mandón de todos".

A las 12:45 hace su aparición un grupo de músicos formado por dos "violinistas" y un "guitarrista" y casi inmediatamente se trasladan a la ermita de Asunción. Pocas mujeres les acompañan pero sí varios niños, quienes también "cargan" imágenes. Al llegar a la ermita penetran en ella, colocan sus imágenes en el altar y se arrodillan formando dos hileras.

Una vez allí, el más anciano de todos, un viejo balbuceante y tembloroso, les dirige una arenga dicha en idioma zoque.

Al terminar sus palabras, el anciano voltea hacia el altar, toma como al azar una imagen, la dirige al frente y se levanta una persona y la toma. El anciano toma otra imagen y la ofrece a alguien más que se levanta, el anciano entonces se voltea y toma imágenes de santos, es decir, de dioses, con ambas manos y, sin ver a quién, empieza a repartir convulsamente. Es un momento de gran excitación para el grupo porque todos hablan al mismo tiempo y se atropellan por tomar las figuras de madera.

A las dos de la tarde retornan a la casa alquilada por Comich-Ní y una vez depositadas las imágenes en el pequeño altar, varios de ellos se cuelgan al cuello crucifijos y rosarios pertenecientes a la imagen que "cargarán" durante un año y se toman de las manos formando una valla o un semicírculo según lo permita el espacio entre la casa y el huerto de café. Es el momento que llaman "hacer la promesa" (5)

Posteriormente el grupo inicia nuevamente un recorrido por las casas de quienes han obtenido una imagen en el reparto. En la medida en que avanzan de casa en casa el grupo disminuye en número de integrantes ya que las personas de las casas visitadas se quedan en ellas, dando comienzo a las responsabilidades del "cargo" que han asumido. En ciertos casos, algunos de los que entregan este día su "cargo" toman otro.

12. Día de Muertos, 1 y 2 de noviembre. "Se prepara comida para las almas".

13. Navidad, Danza de Pastores. Hacen ofrendas consistentes en calabazas y maíz.

Vi. *Tapalapa*. Situado al Sureste de Ocotepéc, desde donde se llega por una ruta montañosa a pie que pasa por Ribera Blanca Rosa, lugar que los caminantes procuran evitar debido al temor que han provocado los habitantes del mencionado lugar después de varios asaltos en las inmediaciones. Entre Ocotepéc y Tapalapa existe cierto tráfico de personas porque desde Tapalapa se accede rápidamente a la carretera que conduce a Villahermosa y el Golfo

(5) Se encuentra en preparación un trabajo que contiene una descripción más detallada de la ceremonia de Cambio de Mayordomos en Ocotepéc.

de México o Cancún. Los que viajan prefieren pagar de cinco a ocho mil pesos cada persona para que una camioneta los transporte hasta el punto donde termina la carretera inconclusa entre ambos puntos. Desde allí se inicia un abrupto descenso, el más abrupto que recuerde haber franqueado, al fondo del cual se localiza la Cabecera Municipal. En los intersticios de tierra que se encuentran entre los grandes peñascos y encarpaduras, los zoques de Tapalapa hacen sus milpas, siendo los escasos árboles que allí mismo se encuentran una parte importante de su mínima reserva boscosa, de donde obtienen madera para construcción y para leña. El asentamiento de la cabecera de Tapalapa es reticular pero el patrón general es disperso, como lo indica el número de riberas y rancherías de que se compone este pequeño municipio de 32.3 kilómetros cuadrados (cfr. Cuadros 1 y 6).

En Tapalapa, las instituciones educativas, de abasto y salud se encuentran representadas por las siguientes: una Escuela Preescolar, una Primaria Federal de organización completa, una primaria para adultos, una primaria albergue bilingüe de organización completa, una telesecundaria, una casa DIF, una Unidad Médica Rural y una tienda Conasupo (Villasana, 1986; 16 y 17).

Los "protestantes aparecieron en el municipio después de 1932, llegaron a tener tanta fuerza que "dominaron en el municipio" entre 1942 y 1947. En 1948 los sacerdotes formaron el grupo Acción Católica y adoctrinaron catequistas para propagar la "verdadera fe cristiana" (Domingo Saraos, Tapalapa, 28 de julio, 1990). Actualmente Acción Católica organiza la celebración del culto a las imágenes de la iglesia y mantiene grupos de "reparación de iglesia" y de trabajadores para el cultivo del huerto del exconvento de San Agustín. Los ingresos de la venta de papas y otras hortalizas incrementan los fondos de una caja de ahorros con que el grupo financia sus actividades.

Casi no sobreviven manifestaciones del "sistema de cargos" y de autoridad tradicional. Su calendario de fiestas incluía rituales con música y danzas, pero hace tiempo que no se realizan, en lo cual ha influido notablemente Acción Católica. Entre otras fiestas se encuentran las siguientes:

1. Señor de Esquipulas, 15 de enero.
2. San Sebastián, 20 de enero, incluía la escenificación del Martirio de San Sebastián crucificado.
3. Carnaval.- Danza del Gigante (David y Goliat). Aún subsiste el grupo de danzantes "chuntis".
4. Santa Mónica, 4 de mayo. Anteriormente se realizaba una danza llamada "Viejo de Monte", en la cual un hombre se colgaba al cuerpo una piel de este animal (Tayra Bárbara).
5. San Juan Bautista, 24 de junio. Antiguamente se realizaba la "Danza del Tigre". Un grupo de cuatro-cinco hombres se disfrazaban de tigres y "agarraban niños para comerlos".

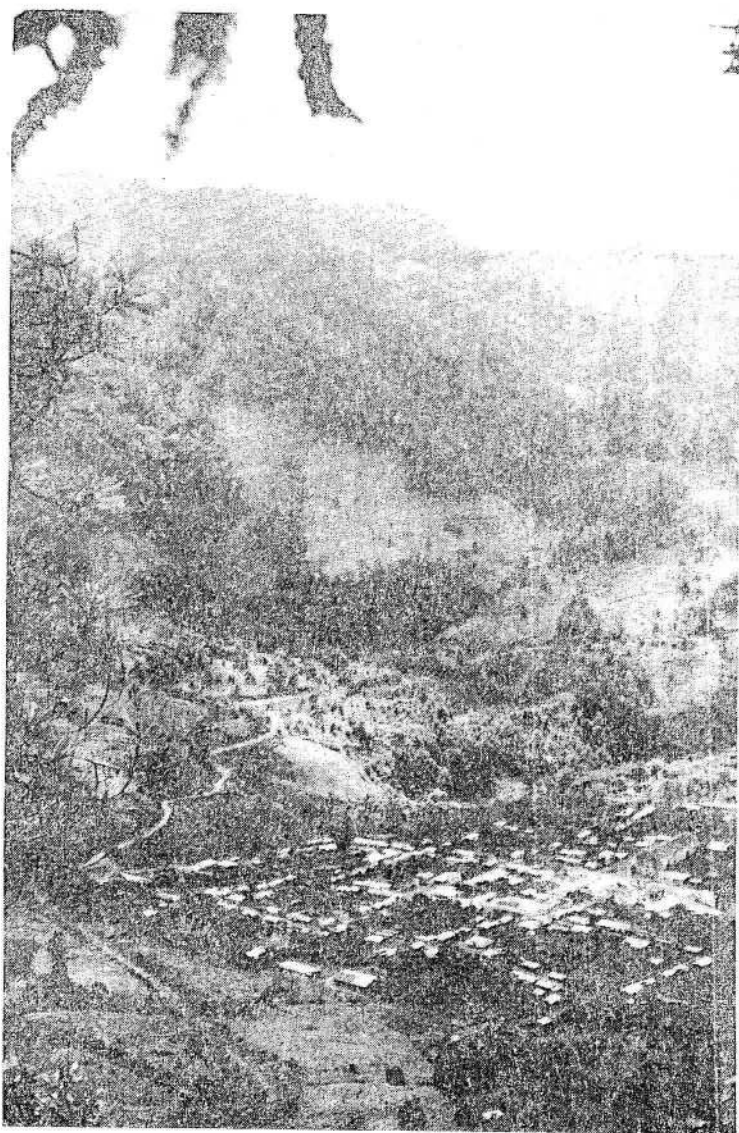


Foto 5
Pueblo zoque de Tapalapa, visto desde el camino a Ocotepéc. La
carretera que se observa conduce a Pantepec y Rayón. 28 de julio
de 1990.

6. Magdalena, 22 de julio, se realizaba la Danza de San Miguel.
7. Santiago, 21 y 22 de julio, se realizaba la Danza del Caballito.
8. Santo Domingo, 4 de agosto, se hacía la Danza de Santo Tomás.
9. San Agustín, Patrón del pueblo, 28 de agosto, la fiesta era importante en la zona ya que a ella acudían "compañías" visitantes de Ocoatepec, Coapilla y Pantepec.



Foto 6
Máscaras utilizadas en el
Carnaval. Tapalapa.
Julio de 1990.

10. Navidad, grupo de Pastores, que hacen ofrendas al Niño Dios, ya no existe.

VII. *Pantepec* se ubica a 15 kilómetros al Este de Tapalapa y apenas a 7 kilómetros de la carretera Tuxtla Gutiérrez-Villahermosa, de manera que mantiene relaciones continuas y fluidas con la sociedad ladina a la que se encuentran, estructuralmente ligado, como todos los pueblos y sociedades del planeta respecto al sistema capitalista. El municipio de Pantepec tiene una extensión de 47.2 kilómetros cuadrados (4,720 hectáreas) que resulta insuficiente para sustentar a los ejidos que allí se localizan (cfr. Cuadro 1).

Según el censo de 1990 habitan en Pantepec 7,086 personas (INEGI), es decir, 150 por cada kilómetro cuadrado. Más del 60% de esta población son habitantes de zoque, encontrándose también numerosos bilingües en castellano. Mantienen una organización social tradicional aún fuerte, según nos informó Juan Daniel García Ramírez, músico tradicional de 50 años de edad. Las siguientes imágenes tienen servidores (el número entre paréntesis indica el número de mayordomos);



Foto 7
Mujeres prioste de Pantepec. La ropa que se observa atrás es de la Virgen de Asunción.

1. Virgen del Rosario (6).
2. Virgen de Asunción (5). También atienden las imágenes de San Pedro, San José y la Virgen María.
3. San Isidro Labrador (4).
4. Corpus Christi (6). También son responsables del culto a una imagen que llaman Señor de Caja.
5. Virgen de Guadalupe (10).

A la cabeza de este grupo de mayordomos se encuentra un anciano Albacea o Sacristán. Las mujeres Priostes por su parte, son las encargadas de lavar la ropa de las imágenes los días previos a las respectivas festividades, así como de las copas y candelabros de la iglesia, objetos que solamente ellas, cuatro mujeres de más de 60 años, y el Albacea, pueden tocar. También subsisten los grupos de música y danza tradicional de los "chuntis" y de "pastores". En Carnaval bailan la Danza del Salvaje y en otras ocasiones las de Moctezuma y Sacramento (Yomó-étze). Las fiestas más importantes que realizan son las de Asunción el 11 de agosto y del Rosario, el 4 de octubre, cuando se celebra, como en Ocoatepec, la Ceremonia de Cambio de Mayordomos.

- VIII. *Chapultenango*. En este lugar se reprodujo una clase ladina rural muy fuerte con base en el trabajo de peones acasillados, fabricación de aguardiente, cría de ganado vacuno y comercio de productos de subsistencia, fincas de café y cacao. Al igual que en Tecpatán en 1564, en Chapultenango en 1690 (cfr. supra), se fundó un convento dominico del que sobreviven algunas partes como la iglesia y un exuberante huerto de cítricos y cacao. Curiosamente, en Tecpatán se reprodujo una clase ladina similar a la de Chapultenango, aunque, en conjunto, con mayor influencia política.

La etapa de grandes finqueros ya pasó pero en la Cabecera Municipal aún habitan varias familias que poseen las principales tiendas del pueblo. Los zoques se reconocen porque habitan casas construidas con carrizo o "cañabrava", aunque algunos de ellos han logrado construir casas de materiales de origen industrial. Los zoques más tradicionales se han refugiado primordialmente en el área rural del municipio, en las riberas de Esquipulas-Guayabal y Móvac, por ejemplo.

Nuestro informante con respecto al calendario ritual fue el Señor Luis Gómez, de 61 años, quien nos dijo:

1. Día de Reyes, 6 de enero, salía el grupo de "chuntis". Ya no se realiza la fiesta de igual manera, pero el grupo de danzarines aún hace su aparición el día 25 de julio (fiesta de Santiago) en la Ribera Móvac.
2. Señor de Esquipulas, 14 y 15 de enero, colonia Esquipulas-Guayabal.

3. Fiesta de Candelaria, 1 y 2 de febrero. Danza de la Siembra (parece que era una variante de moros y cristianos), a la que también llaman Ajtitán-Etze o Baile de los Españoles.
4. Carnaval. Danza del Campesino y Danza del Tigre y del Zorro. Nadie conoce la identidad del tigre, mientras que la del zorro es conocida. Durante el Carnaval también se ejecutaba la danza llamada Niña-Etze, que daba comienzo a las dos de la tarde del martes y finalizaba el día miércoles alrededor de las diez de la mañana. Durante el lapso, el grupo de danzantes y sus acompañantes visitaban las casas de las autoridades constitucionales, miembros de la "jerarquía de cargos cívico-religiosos" y los "procuradores" de fiestas.
5. Santísima Trinidad, quince días después del Viernes Santo, la organizaban cuatro alféreces.
6. Corpus Christi. Dos días después de la anterior, era organizada por los doce regidores. Al respecto de este día se cuenta la leyenda de un hombre que fue de cacería al monte el día de Corpus y encontró un "pico-hacha" (tucán). El cazador agotó su provisión de tiros en él y no acertó en el blanco. Intrigado se preguntó: ¿Qué pájaro será éste?; momento en el que el tucán le respondió. "No soy pájaro, soy el Santísimo Sacramento", hecho que es rememorado en la Danza de Sacramento, que bailan las mujeres ancianas del grupo (Yomo-Etze).
7. Santiago, 25 de julio, Danza del Caballito. Parte del grupo de bailadores "chuntis" (que aquí se llaman "chundis").
8. Santa Ana, 26 de julio. Era el día en el que realizaba el Cambio de Alféreces.
9. Asunción, 14 y 15 de agosto. Quien recibía nombramiento de alférez (los "regidores de costumbre" eran quienes hacían los nombramientos) inmediatamente tenía que conseguir mujer, para lo cual contaba con la ayuda de su familia. De lo contrario, una vez desempeñado su cargo, difícilmente un padre entregaba con él a su hija y las mujeres lo rechazaban diciendo que era un "pasado", un viejo. Antes "el novio tenía que llevar regalos a sus suegros cada 15 días... se criaba mucha gallina, mucho cochi, se daba mucho frijol... mucho frijol... mucho maíz. Ahora ya no se puede hacer así porque todo es más escaso, además de que lo prohibieron los sacerdotes" (Luis Gómez, Chapultenango, 29 de julio, 1990).
10. Fiesta del Señor de la Lluvias, 14 de septiembre.
11. San Miguel, 29 de septiembre, Danza de San Miguel.
12. Guadalupe, el día 11 de diciembre realizan la Danza del Caballito.

V. CONSIDERACIONES FINALES

Para concluir esta breve incursión por el área zoque, detengámonos un

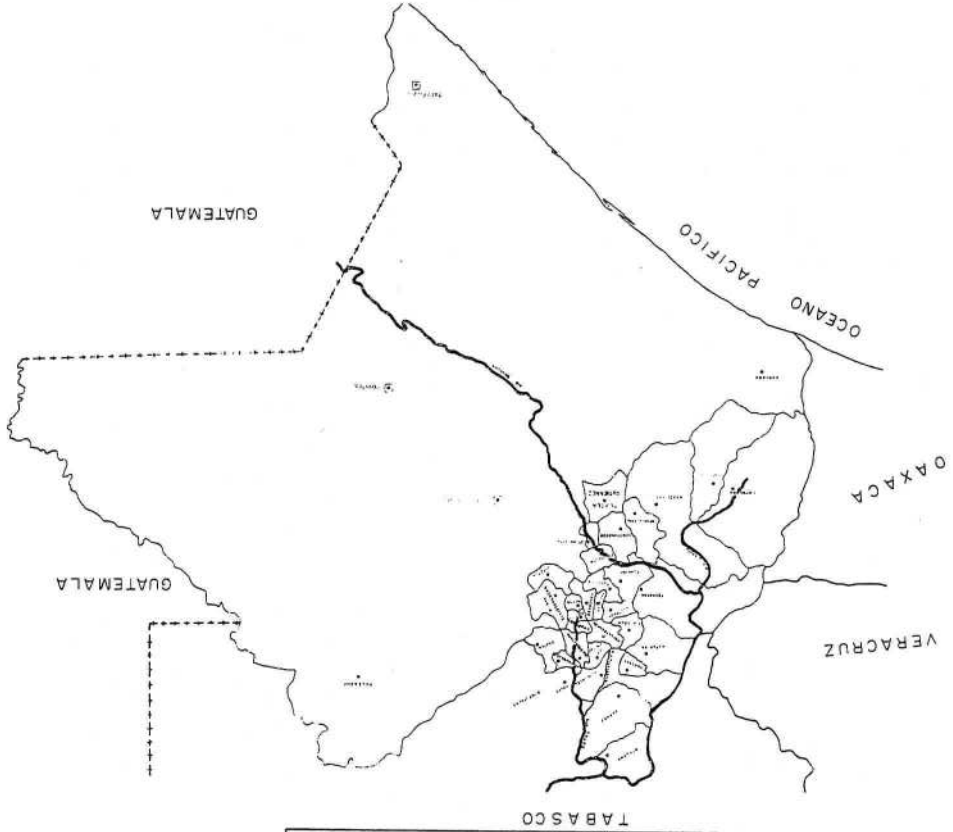
momento en las cifras de los cuadros 1 y 2. En el primero podemos observar que la densidad de población es mayor que en aquellos municipios que podemos considerar netamente campesinos e indígenas.

En la Vertiente del Golfo, por ejemplo, Sunuapa, Ostuacán, Solosuchiapa, Ixtapangajoya y Pichucalco, los productores agropecuarios fuertes son ganaderos y cacaoteros que han logrado mantener la propiedad de la tierra después del reparto agrario. En Pichucalco, el gigante de la zona, apenas el 4.62% de su superficie total de 107,810 hectáreas ha sido dada en posesión definitiva a los campesinos. Lo anterior no quiere decir que no existan más núcleos campesinos que los que señala la información (Cuadro 2). Existen, pero se encuentran en situación indefinida respecto a sus derechos agrarios. La situación extrema probablemente se encuentra en Tapilula y Sunuapa, donde se ha dado posesión definitiva a ningún núcleo de campesinos. En Tapilula existe alta concentración de población indígena, principalmente en la "comunidad" de Jaconá, cuya situación es tan indefinida que para los zoques de la zona es un lugar que ubican en Ixhuatán; es decir, ignoran totalmente las fronteras políticas de los municipios.

Los municipios de más alta concentración al mismo tiempo son aquellos en los que la tierra existente ha sido varias veces repartida entre los diferentes grupos de demandantes, como se puede deducir de los datos del Cuadro No. 2. Amatán, con una superficie total de 10,930 hectáreas, alberga oficialmente 15 núcleos ejidales, los cuales han recibido un total de 19,789 hectáreas, es decir, 8,859 más de las que realmente existen. En similar situación se encuentran Chapulteango, Francisco León, Ocoatepec, Pantepec y llega al máximo en Tapalapa. Una forma de solución a este lío que ha adoptado la Secretaría de la Reforma Agraria ha sido que cada núcleo reciba menos hectáreas que las amparadas por la Resolución Presidencial. Por ejemplo, en Pantepec, donde la Resolución Presidencial con fecha 7 de mayo de 1952 establece que se dota a 314 beneficiarios del ejido Pantepec con 5,396 hectáreas, los campesinos solamente recibieron posesión definitiva de 4,392 (Comisariado ejidal, noviembre de 1990). La superficie total del municipio es de 4,720 hectáreas, así que Carrizal, Francisco Jácona, Julián Grajales y San Isidro-Las Banderas, los ejidos restantes, debieron acomodarse en las 328 hectáreas restantes o, ¿existe otra explicación?

Sea como sea, la emigración hacia los municipios de mayor extensión territorial y menor concentración de población es frecuente, creándose nuevas situaciones de indefinición que ocasionan conflictos agrarios. Esto es un proceso continuo en el que se ponen en contradicción los intereses de las clases, como resultado de la cual Naturaleza y Sociedad se transforman, modificándose también los contenidos culturales de los grupos.

AREA ZOOE DE CHIAPAS



Municipios zoques del estado de Chiapas por zonas ecológicas

No.	Municipio	Area Km ²	Pobl. 1980	Densidad	Pobl.1990	Densidad	Índice	Altitud	Precip.
Vertiente del Golfo									
1	Sunuapa	178.9	1,613	9.0	1,743	9.7	0.8	200	4,000.0
2	Ostuacán	946.4	11,449	12.1	16,206	17.1	3.5	140	4,237.0
3	Solosuchiapa	362.7	4,779	13.2	6,415	17.7	3.0	160	3,000.0
4	Ixtapañajoyá	201.2	2,716	13.5	4,234	21.0	4.5	100	3,000.0
5	Pichucalco	1,078.1	19,304	17.9	27,101	25.1	3.5	200	3,000.0
6	Chapultenango	161.5	7,634	47.3	5,547	29.0	-3.1	640	4,286.0
7	Francisco León	114.3	7,446	65.1	3,864	33.8	-6.3	630	2,600.0
8	Ixtacomitán	149.0	4,042	27.1	7,224	48.5	6.0	160	3,500.0
9	Reforma	399.9	13,199	33.0	30,658	76.7	8.6	20	2,420.3
10	Ixhuatán	72.0	4,764	66.2	7,291	101.3	4.3	500	4,000.0
11	Tapilula	126.7	6,492	51.2	8,524	121.8	2.8	800	3,346.7
12	Juárez	161.5	12,956	80.2	20,899	129.4	4.9	100	2,600.0
13	Anastán	109.3	9,184	84.0	14,789	135.3	4.9	800	2,200.0
		4,061.5	105,578	26.0	154,495	38.0	3.9		
Sierra									
14	P. N. Solistahuacán	419.8	11,893	28.3	17,492	41.7	3.9	1,600	1,800.0
15	Jitotol	203.7	6,358	31.2	9,699	47.6	4.3	1,700	1,800.0
16	Tapalapa	32.3	2,450	75.9	3,242	50.3	3.2	1,700	2,000.0
17	Coapilla	106.8	3,468	32.5	5,743	53.8	5.2	1,600	1,800.0
18	Rayón	94.4	3,310	35.1	5,428	57.5	5.1	1,400	2,000.0
19	Ocoatepec	59.6	3,508	58.9	6,552	108.6	6.1	1,500	2,220.0
20	Santepec	47.2	5,484	116.2	7,086	150.1	2.6	1,500	2,600.0
		963.3	36,471	37.8	55,142	57.2	4.2		
Depresión Central									
21	Osumacinta	221.1	2,226	10.1	2,636	11.9	1.7	400	960.0
22	Ocozocoautla	1,476.6	24,678	16.7	48,045	22.1	6.9	820	802.3
23	Cintalapa	2,404.6	35,069	14.6	59,037	24.6	5.3	600	800.0
24	Jiquipilas	1,197.3	26,599	22.2	34,451	28.8	2.6	500	1,018.0
25	Chicoasén	82.0	3,803	46.4	3,679	44.9	-0.3	850	960.0
26	Copainalá	330.4	11,470	34.7	16,203	49.0	3.5	400	1,115.5
27	Berriozábal	306.6	17,561	58.4	22,086	73.5	2.3	700	1,000.0
28	San Fernando	258.3	18,883	73.1	22,358	86.6	1.7	900	1,100.0
29	Tecpatán	770.1	21,451	27.9	34,471	97.9	4.9	300	1,932.0
30	Tuxtla Gutiérrez	412.4	166,476	403.7	295,615	716.8	5.9	550	900.0
		7,453.4	328,236	44.0	538,581	72.3	5.1		
	TOTAL -->	12,478.7	470,285	37.7	748,212	60.0	4.8		

Fuente: Anuario Estadístico del Estado de Chiapas;

Cuadro II

SUPERFICIE EJIDAL EN LOS MUNICIPIOS ZOGUES DE ACUERDO A
ZONAS ECOLÓGICAS

No. Prog.	Municipio	Sup. Total (Has.)	Sup. Ejidal (Has.)	Relación (%)	Ejidat	Benef.
Vertiente del Golfo						
1	Anatón	10,930	19,759	181.05	15	1,010
2	Chapultenango	16,150	17,429	107.92	6	543
3	Francisco León	11,430	16,568	144.95	5	1,064
4	Ishuatán	7,200	6,803	94.48	6	401
5	Ixtacónitán	14,900	4,775	32.05	6	428
6	Ixtapangajoya	20,126	3,561	17.43	3	166
7	Juárez	16,150	5,220	32.32	5	278
8	Ostucán	94,640	10,564	11.16	5	523
9	Pichucalco	107,810	4,981	4.62	3	314
10	Reforma	39,990	9,706	24.27	6	485
11	Solosuchiapa	56,270	4,709	12.98	5	215
12	Sunuapa	17,890	0	0.00	0	0
13	Tapilula	12,670	0	0.00	0	0
		406,150	104,045			5,851
Sierra						
1	Coapilla	10,680	9,740	91.20	5	367
2	Jitotol	20,570	11,471	56.31	5	542
3	Ocoatepec	5,960	7,786	130.64	1	560
4	Pantepec	4,720	9,008	190.85	5	504
5	P. N. Solistahuacán	41,980	17,666	42.08	10	1,035
6	Rayón	9,440	1,838	19.47	1	245
7	Tapalapa	3,230	6,644	205.70	1	365
		96,380	64,153			3,621
Depresión Central						
1	Berriozábal	30,060	7,801	25.95	5	801
2	Cintalapa	240,460	65,508	27.24	29	2,874
3	Copainalá	33,040	19,365	58.61	8	1,057
4	Chicoasén	8,200	4,341	52.94	1	229
5	Jiquipilas	119,730	57,477	48.01	23	2,890
6	Ocozacoautla	147,660	52,934	35.85	28	2,321
7	Csumecinta	22,110	5,601	25.33	3	97
8	San Fernando	25,830	10,659	41.27	10	907
9	Tecpatán	77,010	61,264	79.55	33	2,039
10	Tuxtla Gutiérrez	41,240	10,326	25.04	5	891
		745,340	295,276			14,106

Fuente: Relación de ejidos, municipios y superficies con sus beneficiados que se encuentran en posesión definitiva en el estado de Chiapas (S.R.A., 1988).

Cuadro 3 Municipios y Localidades
atendidos por el CCI-INI, Ixtacomitán

1.	Tapalapa	Mazonó, San Antonio y Cabecera Municipal.
2.	Pantepec	Cabecera Municipal, San Isidro, Buenos Aires, Julián Grajales, Carrizal y El Avellano.
3.	Rayón	Cabecera Municipal, Guayabal, Manzanilla, Anexo las Nubes y Pinabeto.
4.	Tapilula	Jacona.
5.	Ixhuatán	Emiliano Zapata, Santa Anita, Chapayal, San Miguel, Cabecera Municipal y Zaragoza.
6.	Solósuchiapa	Villaflores, Cerro la Campana, Francisco I. Madero, Alvaro Obregón y Monte Horeb.
7.	Ixtacomitán	Escobal, Viejo Lindavista y Matamoros.
8.	Pichucalco	Nuevo Nicapa.
9.	Ostucán	Nuevo Xochimilco y Nuevo Guadalupe Victoria.
10.	Chapultenango	Nanchital, Móvac, San Antonio Acambác, Valtierra, Vicente Guerrero, Carmen Tonapác, San Miguel Buenavista, Viejo Guadalupe Victoria, Anexo Guadalupe Victoria, Naranjo, Carrizal, Viejo Volcán Chichonal, Viejo Guayabal, San Pedro Yaspác, Arroyo Sangre, Maspác Arriba y San Pablo Tumbác.
11.	Ixtapangajoya	Lázaro Cárdenas y La Gloria.
12.	Amatán	Valentín de la Sierra, Adolfo López Mateos, Miguel Hidalgo, Constitución, Francisco I. Madero, San Lorenzo, Limón, Tres Picos, La Esperanza, Calvario, Candelaria, Emiliano Zapata, Naranjo y Porvenir.

Fuente: Centro Coordinador Indigenista, Ixtacomitán, julio de 1990.

Cuadro 4 Localidades del Municipio de Copainalá.

1. Hidalgo
2. Sardinias
3. Sarabia
4. Ribera Benito Juárez
5. Ribera Morelos

6. Lázaro Cárdenas
7. Adolfo López Mateos
8. Ribera La Providencia
9. Ribera Iturbide
10. Ribera Chilpancingo
11. Colonia La Nueva
12. El Ciprés
13. Cacaguanó
14. Ribera El Rosario
15. Ribera Tierra Blanca
16. Angel Albino Corzo
17. San Antonio (Julián Grajales)
18. Santa Lucía
19. Catarina
20. Campeche
21. Ribera División del Norte

Fuente: Cirilo Meza, barrio de Santa Ana.

Cuadro 5 Localidades y Población del
Municipio de Ocoatepec.

Localidad	Población (Padres de Familia)
1. Cabecera Municipal	342
2. San Pablo Wacanó	90
3. San Antonio Poyonó	70
4. Ocotál (San Francisco)	50
5. San Isidro	45
6. San José Plan de Ocotál	50
7. Luis Echeverría	35
8. Esquipulas	30
9. San Marco	18
10. San Miguel Allende	15
11. San Antonio Buena Vista	25
12. Nazareth	14
13. Guadalupe	14
14. Cerro del Mono	12
15. Cerro de Jáquima	14
16. Santo Domingo	13
17. Santa Lucía	35

18	San Sebastián	25
	Total	897

Fuente: Ing. Francisco Benítez, INI-Ocotepec.

Cuadro 6 Localidades del Municipio de Tapalapa

1. Cabecera Municipal
2. Ribera Blanca Rosa
3. Nueva Esperanza (Loma Temascal, Col. 20 de Noviembre)
4. Ribera Mazonó
5. San Antonio
6. Liquidámbar
7. Ribera Porvenir
8. Sagrado Corazón
9. Palestina
10. San Isidro
11. San Antonio
12. Santa Lucía
13. San Agustín
14. Nuevo Progreso I
15. Nuevo Progreso II
16. Plan Grande

Fuente: Villasana, Susana *La organización social de los zoques de Tapalapa*, Universidad Autónoma de Chiapas, 1988; 34.

BIBLIOGRAFIA CITADA

1. Blacke, Michael y Vikki Feddema "Excavaciones en Paso de la Amada, Mazatán, Resumen 1990", Primer Foro de Arqueología de Chiapas, Tuxtla Gutiérrez, Agosto de 1990.
2. Báez-Jorge, Félix, "La cosmovisión de los zoques de Chiapas (Reflexiones sobre su pasado y su presente)", en Lee, Thomas y Lorenzo Ochoa (editores) *Antropología e Historia de los Mixe-Zoques y Mayas. Homenaje a Frans Blom*, UNAM-BYU, 1983.
3. Clark, John "Los Mokaya" Primer Foro de Arqueología de Chiapas, Tuxtla Gutiérrez, agosto de 1990.
4. Córdova Olivares, Francisco, "Ciclo de vida y cambio social entre los zoques de Ocotepec y Chapultenango, Chiapas", en Villa Rojas, *et.all. Los zoques de Chiapas*, SEP/INI, 1975.
5. Del Carpio Penagos, Carlos Uriel, *La Antropología Aplicada, Marco Teórico y Referencial de su Acción en Chiapas. Primera Aproximación*, Tesis Profesional en Antropología Social, Universidad Autónoma de

- Chiapas, San Cristóbal, 1989.
- "Notas sobre los ch'oles y el Carnaval de Tila, Chiapas", Ponencia presentada en el Encuentro de Intelectuales Chiapas-Guatemala, San Cristóbal, junio de 1990.
6. Fábregas Puig, Andrés, "Notas sobre las Mayordomías Zoques de Tuxtla Gutiérrez" *Revista ICACH*, 1970.
"Las transformaciones del poder entre los zoques", *Revista ICACH*, tercera época No. 1, julio-diciembre de 1987.
 7. Korsbaek, Leif "El desarrollo del sistema de cargos en San Juan Chamula: El modelo teórico de Aguirre Beltrán y los datos empíricos", *Anales de Antropología*, UNAM, 1987.
 8. Lowe, Gareth, "Los olmecas, mayas y mixe-zoques", Lee, Thomas y Lorenzo Ochoa (editores), op. cit.
 9. Manrique Castañeda, Leonardo, "Conclusiones", Lee, Thomas y Lorenzo Ochoa (editores), op. cit.
 10. Millet, Cámara Luis, "La encomienda de Sor Agueda del Padre Eterno y Sor Feliciano de San Antonio en Chiapas", *Estudios de Cultura Maya*, UNAM, 1981.
 11. Munch, Guido, "Cosmovisión y medicina tradicional entre los popolucas y nahuas del Sur de Veracruz", en Lee, Thomas y Lorenzo Ochoa (editores), op. cit.
 12. Siverts, Henning, "Estabilidad étnica y dinámica de límites en el Sur de México" Barth, Fredrik (compilador), *Los grupos étnicos y sus fronteras. Organización social de las diferencias culturales*. Fondo de Cultura Económica, México, 1976.
 13. Thomas, Norman, *Envidia, Brujería y Organización Ceremonial. Un pueblo zoque*, Sepsetentas, 1974, México.
Demografía y distribución moderna de los zoques, Cuadernos Culturales No. 6, Subsecretaría de Educación Media y Superior, Tuxtla Gutiérrez, 1982.
 14. Valdez, Luz María, *Perfil demográfico de los indios mexicanos, siglo XXI*-UNAM-CIESAS, 1988.
 15. Velasco Toro, José Ma. "Contexto Histórico", Villa Rojas, et. al, *Los zoques de Chiapas*, SEP/INI, 1975.
 16. Villa Rojas, Alfonso, "Configuración Cultural de la Región Zoque de Chiapas", Villa Rojas, et al, op. cit.
 17. Villasana Benítez, Susana, "Tapalapa, estudio demográfico de un pueblo zoque", *ANUARIO No. 1*, Centro de Estudios Indígenas, UNACH, San Cristóbal, 1986.
"La organización social de los zoques de Tapalapa", en Villasana Benítez, Susana y Laureano Reyes Gómez, *Estudios recientes en el Area Zoque*, UNACH, 1988.
 18. Wasserstrom, Robert, *Clase y sociedad en el centro de Chiapas*, Fondo de Cultura Económica, México, 1989.