

Mixes, zoques y la arqueología del Istmo Sur de Tehuantepec

Violeta Vázquez Campa
Marcus Winter*

Trabajos arqueológicos recientes en el Istmo Sur reportan nuevos datos en cuanto a los habitantes prehispánicos durante el Preclásico y el Clásico en el área del río Los Perros y el valle de Jalapa del Marqués. Especialmente llamativa es la gran población del Preclásico Tardío que se extendía desde el río Ostuta hasta el río Copalita, con un centro rector en Tres Picos, cerca de Jalapa del Marqués. La cerámica es similar a la de Chiapa de Corzo y también a la de sitios en la región mixe de Oaxaca. Notable, además, es la presencia durante el Clásico Temprano de un nuevo conjunto de cerámica y figurillas con afiliaciones hacia Tabasco y Chiapas. En esta trabajo consideramos los datos arqueológicos junto con la información etnográfica y lingüística para tratar de determinar quienes habitaban el Istmo Sur en los tiempos prehispánicos.

Implicaciones de los mixe-zoque en el Istmo Sur

En el Istmo Sur de Tehuantepec se realizaron trabajos con implicaciones sobre los orígenes y la distribución prehispánica de hablantes mixe-zoque (MZ). El área del Istmo Sur está habitado hoy día por hablantes

* Centro INAH Oaxaca, México.

de la familia MZ. Los lingüistas han propuesto que el MZ se encontraba ubicado allí en el pasado, y que grupos olmecas hablaban una lengua MZ. En épocas tardías ocurrieron incursiones de hablantes de náhuatl (Istmo Norte) y zapoteco (Istmo Sur). Por lo general, los arqueólogos estamos de acuerdo en considerar el Istmo habitado por hablantes de lenguas MZ. No obstante, hay muchos detalles no claros dada la variedad de lenguas MZ que han sido propuestas por los lingüistas, desde su original proto-mixe-zoque hasta sus diversas separaciones.

Según estudios glotocronológicos, la primera separación de la lengua proto-mixe-zoque ocurrió entre 1800 y 1600 a. C., y la segunda separación en proto-mixe y proto-zoque entre 400 aC y 100 d. C. El resultado son las respectivas ramas que hoy se conocen: los mixes de Oaxaca, los mixes del sur de Veracruz, los zoques de la costa del Golfo, los zoques de los Chimalapas y los zoques de Chiapas (Wichmann, 2005) (grafico 1). Los datos arqueológicos son aún más complicados e incompletos.

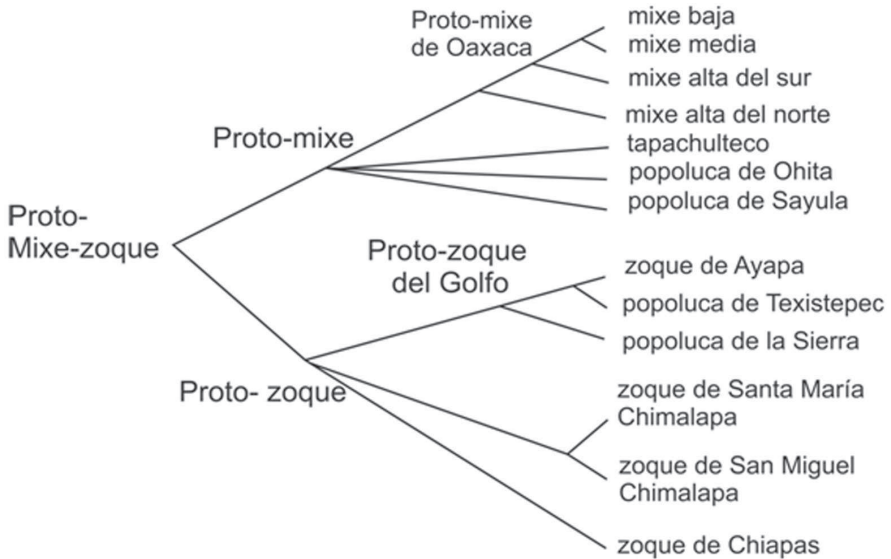


Grafico 1. Genealogía de la familia mixe-zoque. Redibujado de Wichmann, 2005:3.

Existen dos propuestas lingüísticas generales para la distribución hipotética antigua de proto-mixe-zoque:

a) Campbell y Kaufman plantean la hipótesis que los proto-mixe-zoques se asentaron primeramente en la zona sur del actual estado de Veracruz, o sea al norte, luego al este y al sureste del Istmo de Tehuantepec, esto sobre la base de sus estudios de glotocronología y escritura epi-olmeca (Campbell, 1976).

b) Wichmann propone que los hablantes de proto-mixe-zoque, primero se asentaron en la costa del Pacífico de Chiapas para posteriormente expandirse hacia el noroeste en la costa central del Golfo y hacia el suroeste en la costa del Pacífico, todo esto cerca del año 1600 a. C. El autor realiza su conclusión sobre la base de estudios glotocronológicos y de distribución de cerámica y obsidiana en la costa del Pacífico (Wichmann, 2005).

En los patrones de distribución de cerámica él observa una relación entre la fase Locona y la primera expansión del mixe-zoque (Wichmann, 2005:7).

En los modelos de distribución de obsidiana Wichmann observa que San Lorenzo se encuentra conectado con sitios en el occidente, por vía Istmo de Tehuantepec y la costa del Pacífico con varios sitios en el altiplano guatemalteco. Por otra parte, La Venta está conectada con San Martín Jilotepeque en el altiplano de Guatemala por vía Chiapas. La distribución de los hablantes de proto-mixe estarían dentro de la red conectada con El Chayal y Tajomulco y el proto-zoque dentro de la red San Martín Jilotepeque, así se obtiene una posible conexión entre el proto-mixe y San Lorenzo y el proto-zoque con La Venta y diferentes sitios en Chiapas (Wichmann, 2005). Es decir, la segunda separación de la lengua estaría directamente relacionada con el fin de las fases San Lorenzo y La Venta.

Trabajos recientes en el Istmo Sur

Nosotros hemos trabajado recientemente en el Istmo Sur y la pregunta es: ¿quiénes habitaron el Istmo Sur durante el Preclásico y el Clásico?

Aquí presentamos, primero, datos arqueológicos nuevos y, segundo, veremos cómo los datos lingüísticos nos pueden ayudar o no con las interpretaciones.

El Istmo Sur de Tehuantepec (mapa 1), en la planicie costera del estado de Oaxaca se encuentra rodeado de áreas culturales importantes como son la costa del Golfo, El Soconusco, y el Valle de Oaxaca, a pesar de ello ha recibido poca atención, sólo algunos trabajos menores se han realizado en los últimos 30 años (Delgado, 1965; Méndez Martínez, 1975; Wallrath, 1967; J. F. Zeitlin, 1978; R. N. Zeitlin, 1978; Zeitlin, 1979).



Mapa 1. Mapa del Istmo Sur de Tehuantepec. Modificado de Google, 2007.

La construcción de la nueva Carretera Salina Cruz-La Ventosa en 2003 y Carretera Oaxaca-Istmo en 2004, 2005 y 2006, nos proporcionó la oportunidad de trabajar algunos sitios que se verían afectados por el trazo de la misma. Dichos sitios fueron Barrio Tepalcate, El Carrizal y La Huana, cerca del río Los Perros; Las Jícaras, al lado del río Tehuantepec; Biaza Barranca, al lado del Río Guigushuni; y Tres Picos y Paso Aguascalientes, en la orilla de la represa de Jalapa del Marqués y Cerro Chivo en la orilla del río Tehuantepec.

A) En Barrio Tepalcate y Jalapa del Marqués se localizaron unas puntas de lanza (figura 1) similares a las puntas tipo jícaras del arcaico en el Valle de Oaxaca (área de Mitla y Zagaá), posiblemente entre 6000 y 7000 años a. C. Estas son las primeras evidencias arqueológicas de la presencia de grupos arcaicos en el Istmo Sur.

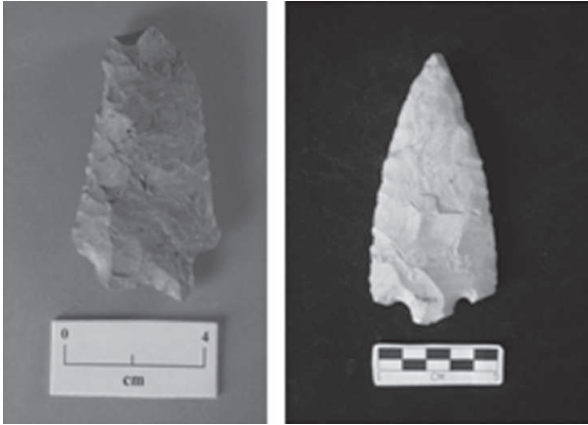


Figura 1. Puntas de lanza de Barrio Tepalcate (izquierda) y Jalapa del Marqués (derecha).

B) La segunda ocupación más temprana identificada por nosotros fue en el mismo sitio de Barrio Tepalcate, una aldea de unas 4 hectáreas asentada en una loma baja fuera de la zona de inundación a unos 500 m del río. El sitio muestra ocupación de las fases Lagunita (1500-1100 a. C.), Golfo (1100-800 a. C.) y Ríos (800-400 a. C.) (figura 4).

Tabla I. Cuadro cronológico usado en la región del Istmo Sur de Tehuantepec.

Año	Periodo	Istmo Sur	Valles Centrales
1521	Postclásico Tardío	Ulam / Complejo Lagarto	Chila
1500			
1400			
1300	Postclásico Temprano	Aguadas	Liobaa
1200			
1100			
1000			
900	Clásico Tardío	Tixum	Xoo Peche
800			
700			
600	Clásico Temprano	Xuku	Pitao (Complejo Dxu')
500			
400			
300			
200	Preclásico Tardío	Niti	Tani
100 d.C			
1		Kuak	Nisa
100 a.C.			
200			
300			
400	Preclásico Medio	Goma	Pe
500			
600			
700	Preclásico Temprano	Rios	Danibaan
800			
900			
1000			
1100	Golfo	Lagunita	Rosario
1200			
1300			
1400	Arcaico	Lagunita	Guadalupe
1500			
1600			
9000	Paleoindio	Lagunita	San José (Complejo Hacienda Blanca)
12000			
	?		

La fase Lagunita se encuentra representada por tecomates decorados que presentan características como las fases Ocós y Locona, aunque no es muy clara. La fase Golfo coincide con el florecimiento de San Loren-

zo y el Horizonte Olmeca. Está representada por cerámica local con diseños olmecas y por figurillas de barro local que muestran hombres con cara olmeca (figura 2). La fase Ríos, que corresponde al florecimiento de La Venta, está representada por cajetes hechos de pasta blanca fina de fondo plano y dos líneas incisas en el borde y tecomates con diseños de dos bandas incisas alrededor del borde y decoración plástica pellizcada o punzonada. Dos cetros tallados en piedra verde posiblemente son de esta fase.



Figura 2. Ejemplos de figurillas tipo olmeca en el Istmo Sur de Tehuantepec.

Por aproximadamente 500 años a. C. el asentamiento cambió a unos 2 km río arriba. Identificamos tentativamente una fase nueva, Bicuniza (estimada entre 500-300 a. C.) caracterizada por cajetes cónicos con borde ancho evertido, cajetes cilíndricos con base abultada y cajetes de silueta compuesta, todos con decoración incisa o impresa.

La pregunta es cuál lengua hablaba este grupo que no sólo se asentó en Laguna Zope, sino en Barrio Tepalcate y posiblemente en otros sitios. Los estudios recientes de la cerámica de Barrio Tepalcate han sugerido que ésta en su fase Golfo es más como la de San Lorenzo que como la del Soconusco (Reyes, 2006), observándose una relación directa entre el Istmo Sur y el Norte. En la fase Ríos la cerámica es más como la de La Venta observándose otra vez dicha relación. Es posible

que tanto en el Istmo Sur como en el Istmo Norte haya sido el mismo grupo lingüístico. Por otro lado, cabe mencionar que no existe ninguna relación con los grupos otomangues en el Valle de Oaxaca.

Según los datos arqueológicos obtenidos por nosotros, durante el Preclásico Temprano se observan conexiones cerámicas y de figurillas que ligan la fase Golfo (1100-800 a. C.) con sitios como San Lorenzo y la fase Ríos (800-400 a. C.) con La Venta. Es posible que se trate de grupos que comparten la misma tradición cultural y posiblemente la lengua o variantes de la misma.

C) A partir de aproximadamente 300 años a. C., la comunidad principal en el río Los Perros fue El Carrizal, a 200 m al oeste, sobre una loma baja también fuera de la zona de inundaciones anuales. Aquí realizamos excavaciones horizontales en el área residencial. El Carrizal floreció entre los años 400 a.C., hasta 200 d. C., abarcando las fases Goma (400-200 a. C.) y Kuak (200 a.C.-1 d. C.) y posiblemente Niti (1-300 d. C.). Era una aldea grande o pueblo de entre 6 y 8 hectáreas con dos montículos de 6 m de altura.

Las excavaciones horizontales en El Carrizal expusieron varias unidades domésticas conformadas por cimientos de casas, basureros, hornos y entierros humanos. Al lado del río en el extremo norte del sitio los depósitos culturales alcanzaron hasta 3 m de profundidad abajo de la superficie. En el resto del sitio los depósitos varían entre 50 cm y 1.5 m de profundidad. La ocupación fase Goma estaba concentrada en el extremo norte del sitio donde una gran parte fue llevada por el río. La ocupación fase Kuak se extendió más hacia el sur y la mayoría de los depósitos excavados corresponden a esta fase. La fase Goma (figura 3) se distingue por vasijas cerámica de pasta arenosa con engobe café, rojo o crema. Formas comunes son ollas de boca ancha, platos de silueta compuesta con diseños incisos o excisos en el exterior y una amplia variedad de cajetes decorados con incisiones. También aparecen en esta fase los cajetes de cocción diferencial negros con borde blanco que hemos llamado Nacahui. Se encuentra un grupo de figurillas que se ha llamado articuladas.

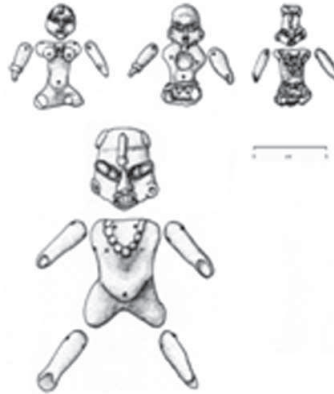


Figura 3. Cajete de silueta compuesta y figurillas de la fase Goma, El Carrizal.

Durante la Fase Kuak (figura 4) la cerámica de pasta gris fina no decorada aparece con frecuencia, como los cucharones y cajetes ranurados del borde. También continúa la cerámica con acabado de engobe crema y decoración de pintura roja. Se encuentra un tipo de figurilla llamado alargadas y otro tipo es hueco, las más grandes tienen una canica de barro dentro, volviéndose así una sonaja.



Figura 4. Cerámica y figurillas de la fase Kuak, El Carrizal.

Hemos determinado que las fases Goma y Kuak se encuentran presentes en una gran cantidad de sitios por toda la planicie de la costa del Istmo Sur, esto nos ha llevado a pensar que se trata de un solo grupo ubicado en diferentes asentamientos y que floreció precisamente después del colapso de La Venta (Winter y Vázquez Campa, 2004). La pregunta es otra vez: ¿cuál lengua hablaron o a cuál grupo étnico correspondieron?

D) Entre los años 250 y 300 d. C., El Carrizal y otros sitios del Preclásico Tardío de la región fueron abandonados, reflejando de nuevo un patrón panmesoamericano. Poco después se establecieron nuevos asentamientos: La Huana Milpería y Saltillo, cerca del río Los Perros,

Biaza Barranca al lado del río Guigushuni (R. Zárate, comunicación personal, 2003) y Cerro Chivo al lado del Río Tehuantepec en el Valle de Jalapa del Marqués. Aparece una nueva tradición de cerámica de pasta blanca y de cerámica al negativo (figura 5) muy elegante de una técnica compleja y no previamente documentada en Oaxaca y figurillas de estilo maya, parecidas a las de Jaina (figura 6). Estos cambios radicales en la cerámica, las figurillas y las costumbres funerarias nos hacen pensar que se trata de otro grupo que incursionó en el Istmo sur.

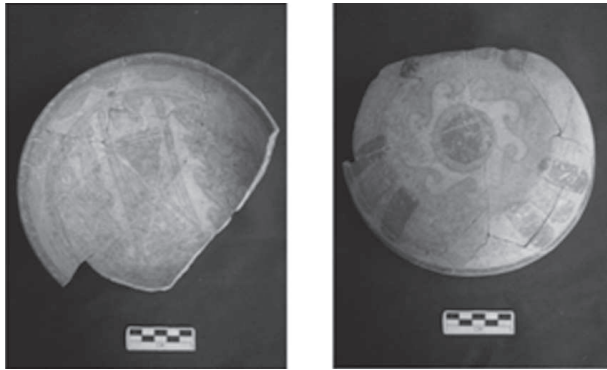


Figura 5. Cajete con diseños al negativo y pintura roja y anaranjada, en el interior (izquierda) y exterior (derecha), sitio Cerro Chivo, Jalapa del Marqués.



Fig. 6. Figurilla tipo Maya, colección Casa de la Cultura , ciudad de Ixtepec, Oaxaca.

Mientras se observa un aparente abandono de la planicie costera durante el Clásico, en Jalapa del Marqués se revela una ocupación durante el Postclásico Temprano con cerámica Plumbate y placas de jade estilo maya en el sitio de Paso Aguascalientes, la afiliación étnica y lingüística de este grupo tampoco son claras (figura 7).



Figura 7. Cerámica tipo Plumbate procedente del Sitio Paso Aguascalientes, Jalapa del Marqués.

A diferencia de lo observado por Wichmann, nosotros no encontramos una separación clara entre las conexiones proto-mixe y San Lorenzo y proto-zoque y La Venta. Al contrario, se observó que el sitio de Barrio Tepalcate se encuentra relacionado tanto con San Lorenzo, como con La Venta en sus dos fases, su conexión es por medio de la cerámica y las figurillas. No estamos seguros si pudo ser a través de la obsidiana.

Conclusiones

Los datos arqueológicos del Istmo han determinado la existencia de cuatro grupos durante el Horizonte San Lorenzo. San Lorenzo; Izapa (Socónusco); Chiapa de Corzo y el Istmo Sur. El problema es definir a cuáles lenguas corresponde cada uno o si hablaban variantes de la misma.

Durante el Preclásico Tardío (400 a. C.-1 y d. C.) fases Goma y Kuak, se observa un incremento en la cantidad de sitios que se encuentran compartiendo el área del Istmo Sur de Tehuantepec, dichos sitios son en su mayoría aldeas, sitios que florecieron precisamente después del colapso de La Venta. El sitio rector del Preclásico Temprano, Laguna Zope (e importante en la ruta de intercambio de obsidiana durante la fase Golfo) se ha convertido en un lugar de segundo rango y los lugares menores desaparecieron; el centro rector del Preclásico Tardío es ahora Tres Picos con una extensión de 2.5 km² y 9 juegos de pelota.

El inventario material del Istmo Sur durante el Preclásico -formas y decoración de vasijas de cerámica, sellos cilíndricos o planos con agarradera y lítica pulida-, es similar a lo de Chiapa de Corzo (Lee, 1969) a excepción de las figurillas, que son muy diferentes. Estos datos en primera instancia pueden sugerir que los habitantes del Istmo Sur pertenecieron a la misma tradición cultural que la gente de Chiapa de Corzo y grupos comúnmente asociados a los hablantes de lenguas zoque (Winter, 2004a).

Por otra parte, el material almacenado en las bodegas del INAH en Cuilapan, procedente de la colección Walter Miller obtenida en Juquila Mixes, y estudiada parcialmente por Scott R. Hutson en 1998, indica que parte del inventario material - orejeras y figurillas- es muy similar a lo de El Carrizal y sitios contemporáneos incluyendo el centro de Tres Picos. Por tanto, es posible que el sitio de Juquila Mixes se encontrara compartiendo tradiciones culturales con los grupos del Istmo Sur.

En general, todos los sitios del Istmo Sur durante el Preclásico Tardío (mapa 2) se encontraban compartiendo un área cultural y comercial (intercambio de objetos de concha, cerámica y figurillas) que va desde el río Ostuta en el este, hasta el río Copalita en el oeste y desde la orilla del mar hasta cerca de Juquila Mixes; muy posiblemente todos ellos hablaban su propia lengua y formaron uno de los grupos principales en el sur de Mesoamérica durante el Preclásico Tardío y Terminal.



Mapa 2. Mapa del Istmo Sur con la ubicación de sitios del Preclásico Tardío. Modificado de Google, 2007.

La proliferación de asentamientos durante el inicio del Preclásico Tardío coincide con las propuestas para la segunda separación que sufrió la lengua proto-mixe. Además, hemos notado que la población en el Istmo Sur era muy grande y dado su tamaño y lejanía de Chiapa de Corzo, quizás fue un grupo lingüístico aparte. En otras palabras, si Chiapa de Corzo y sitios cercanos eran hablantes de zoque, pensamos que los del Istmo Sur hablaban otra lengua. Entonces, de acuerdo a los datos lingüísticos y las semejanzas de nuestros datos arqueológicos con los de Juquila Mixes y dado que Juquila es hablante de mixe hoy en día, proponemos que los habitantes del Istmo Sur durante esta etapa de cambios pueden indicar la reorganización y expansión de los grupos mixes hacia el Istmo Sur. Es decir, los habitantes del Istmo Sur durante el Preclásico Tardío eran hablantes de mixe. Posteriormente durante el Clásico, por incursiones de grupos procedentes posiblemente de Tabasco y Chiapas, se vieron replegados hacia las montañas de Oaxaca donde se encuentran hasta la actualidad.

Bibliografía

Campbell, L., y T. Kaufman, 1976, "A Linguistic look at the Olmecs", en *American Antiquity* 41(1):80-89.

Delgado, A., 1965, *Archeological Reconnaissance in the Region of Tehuantepec, Oaxaca, Mexico*, Papers of the New World Archeological Foundation, 18, Brigham Young University, Provo, Utah.

Lee, T. A., 1969, *The Artifacts of Chiapa de Corzo, Chiapas, México*, Papers of the New World Archaeological Foundation, núm. 26, Brigham Young University, Provo, Utah.

Méndez Martínez, E., 1975, *Arqueología del área Huave*, Tesis de Maestría, Escuela Nacional de Antropología e Historia y Universidad Nacional Autónoma de México, (Inédita).

Reyes, L. C., y M. Winter, 2006, *The Early Preclassic in the Southern Isthmus: Excavations at Barrio Tepalcate, Ixtepec, Oaxaca*, Papel presentado en el Symposium The Olmec and Their Early Formative Neighbors, San Juan, Puerto Rico, 26-29 Abril.

Wallrath, M., 1967, "Excavations in the Tehuantepec region Mexico", en *Transactions of the American Philosophical Society* 57(2).

Wichmann, S., D. Beliaev y A. Davletshin, 2005, *Posibles correlaciones lingüísticas y arqueológicas involucrando a los olmecas*, Papel presentado en la Mesa Redonda Olmeca: Balances y perspectivas, MNA, México, DF.

Winter, M., 2004a, "Excavaciones Arqueológicas en El Carrizal, Ixtepec, Oaxaca", en *Diidxa biaani', diidxa' guie' Palabras de Luz, palabras floridas*, editado por V. Marcial, Universidad del Istmo, Tehuantepec, Oaxaca, México.

Winter, M., y V. Vázquez Campa, 2004b, *Exploraciones en El Carrizal, un sitio del Preclásico Tardío en el Istmo de Tehuantepec, Oaxaca*, Papel presentado en la XXVII Mesa Redonda de la Sociedad Mexicana de Antropología, Xalapa, Ver.

Zeitlin, J. F., 1978, *Community Distribution and Local Economy on the Southern Isthmus of Tehuantepec: An Archaeological and Ethnohistorical Investigation*, Tesis Doctoral Inédita, Yale University.

Zeitlin, R. N., 1978, "Long-Distance Exchange and the Growth of a Regional Center: An example from the Southern Isthmus of Tehuantepec, Mexico", en *Prehistoric Coastal Adaptations: The Economy and Ecology of Maritime Middle America*, editado por B. L. Stark, y B. Voorhies, pp. 183-210, Academic Press, New York.

—, 1977, *Prehistoric Long-Distance Exchange on the Southern Isthmus of Tehuantepec, Mexico. Vol. I y II*, Tesis Doctoral, Yale University, (Inédita).